

ศูนย์ข้อมูลและสารสนเทศเพื่อการบริหารองค์กรสู่ความเป็นเลิศ

คณะวิทยาศาสตร์และเทคโนโลยี มหาวิทยาลัยสงขลานครินทร์

(SAT Data and Information Center: SAT-DIC)

เกี่ยวกับระบบ

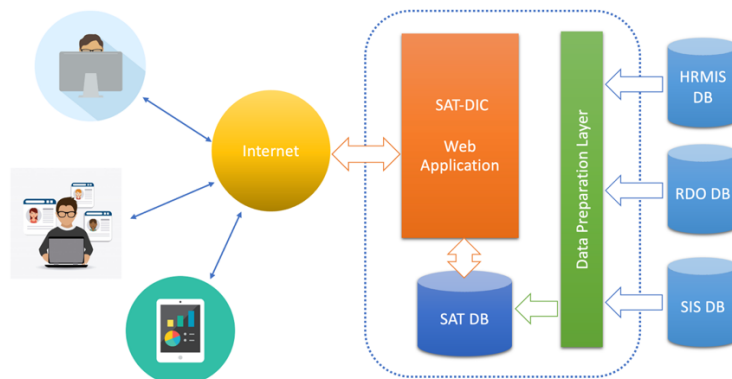
SAT-DIC คือ ระบบศูนย์กลางข้อมูลและสารสนเทศเพื่อสนับสนุนการบริหารงานคณะฯ ครอบคลุมการจัดการกับข้อมูลและสารสนเทศที่สำคัญตามพันธกิจของคณะฯ ด้านการจัดการศึกษา วิจัย และบริการวิชาการ รวมถึงงานสนับสนุนอื่น ๆ ที่เกี่ยวข้อง

เพื่อให้เกิดความรวดเร็วและความคล่องตัวในการพัฒนาระบบ ลดภาระด้านเอกสารประกอบการพัฒนาตามวิธีการดั้งเดิม ทีมพัฒนาระบบได้เลือกใช้กระบวนการ incremental development ร่วมกับ Agile method ดังรูปที่ 1



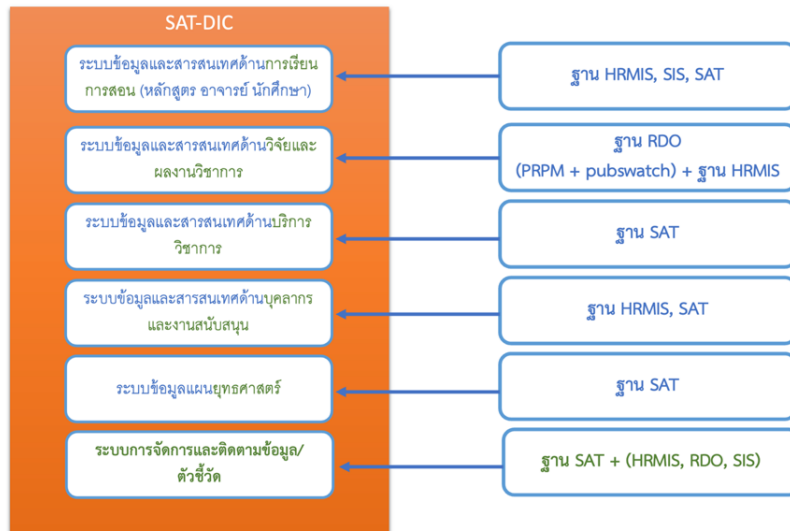
รูปที่ 1 กระบวนการพัฒนาระบบฐานข้อมูลและสารสนเทศ

โครงสร้างทางสถาปัตยกรรมของระบบ SAT-DIC แสดงดังรูปที่ 2 โดยมีฝั่งแหล่งที่มาของข้อมูลที่จะถูกนำมาใช้ประมวลผลแสดงดังรูปที่ 3 ส่วนรายละเอียดของข้อมูลและสารสนเทศที่สำคัญของระบบศูนย์ข้อมูลและสารสนเทศเพื่อการบริหาร (SAT-DIC) แสดงดังตารางที่ 2



รูปที่ 2 โครงสร้างทางสถาปัตยกรรมของระบบ SAT-DIC

จากรูปที่ 2 แหล่งที่มาของข้อมูลสำหรับใช้ประมวลผลในระบบ มี 2 แหล่งคือ (1) ข้อมูลภายนอกคณะฯ ซึ่งประกอบด้วยฐานข้อมูลส่วนกลางของมหาวิทยาลัย ได้แก่ ฐานข้อมูลด้านบุคลากร (HRMIS) ฐานข้อมูลงานวิจัยและผลงานวิชาการของสำนักวิจัยและพัฒนา (RDO) และฐานข้อมูลงานทะเบียนนักศึกษา (SIS) และ (2) ฐานข้อมูลภายในคณะฯ (SAT DB) ซึ่งเป็นฐานข้อมูลที่เกิดขึ้นจากระบบภายในของคณะฯ เอง (เช่น ฐานข้อมูลบริการวิชาการ และสหกิจศึกษา)



รูปที่ 3 ที่มาของข้อมูลในระบบ SAT-DIC

ระบบศูนย์ข้อมูลและสารสนเทศพัฒนาขึ้นมาเพื่อสนับสนุนการบริหารงานคณะฯ ครอบคลุมการสนับสนุนข้อมูลและสารสนเทศ จำแนกตามกลุ่มข้อมูลพื้นฐาน ข้อมูลผลการดำเนินงาน และสารสนเทศสำคัญ แสดงดังตารางที่ 2

ตารางที่ 2 ข้อมูลและสารสนเทศที่สำคัญของระบบศูนย์ข้อมูลและสารสนเทศเพื่อการบริหาร (SAT-DIC)

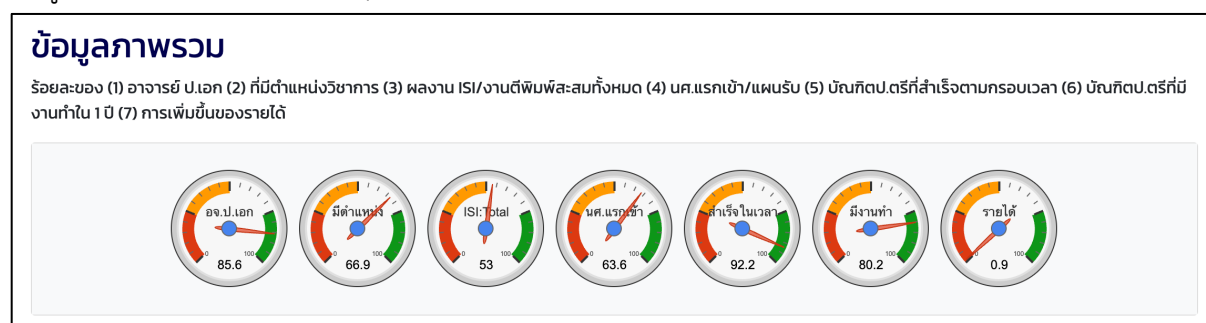
ประเภทข้อมูลและสารสนเทศ	ตัวอย่างข้อมูล/สารสนเทศ
ข้อมูลพื้นฐาน	
ข้อมูลบุคลากร*	ข้อมูลพื้นฐาน ข้อมูลการติดต่อ อายุงาน ตำแหน่ง ประเภทแหล่งเงิน ประวัติ การศึกษา ผลงานวิชาการ ความเชี่ยวชาญเฉพาะ ทั้งสายวิชาการและสาย อำนวยการ/สนับสนุน
ข้อมูลนักศึกษาจำแนกตามกลุ่ม*	ข้อมูลพื้นฐานของนักศึกษา* ข้อมูลการติดต่อ ข้อมูลอาจารย์ที่ปรึกษา
ผลการเรียนของนักศึกษา	ข้อมูลผลการเรียน สถานะการศึกษา ข้อมูลการฝึกงานหรือสหกิจ
บัณฑิตและศิษย์เก่า*	ข้อมูลการสำเร็จการศึกษา ข้อมูลการทำงานและการติดต่อหลังสำเร็จการศึกษา
หลักสูตร และอาจารย์ประจำหลักสูตร	ข้อมูลรายละเอียดหลักสูตร ข้อมูลคณะกรรมการบริหารหลักสูตร ผลการประเมิน หลักสูตร
ข้อมูลเสียงลูกค้าและผู้มีส่วนได้ส่วนเสีย	ข้อมูลกิจกรรมการรับฟังเสียงลูกค้าและผู้มีส่วนได้ส่วนเสีย (VOC-VOS) เสียงสะท้อน จากลูกค้าแต่ละกิจกรรม ข้อมูลการตอบสนอง
ข้อมูลเครือข่ายความร่วมมือ	ข้อมูลเครือข่ายหรือหน่วยงานความร่วมมือทั้งการศึกษา วิจัย และบริการวิชาการ และกิจกรรมความร่วมมือ

ข้อมูลผลการดำเนินงานตามพันธกิจ	
ข้อมูลและผลลัพธ์ด้านการจัดการศึกษา	ผลการรับนักศึกษา จำนวนนักศึกษาแรกเข้า อัตราการคงอยู่ อัตราการต้อออก ร้อยละการสำเร็จการศึกษา ร้อยละการมีงานทำของนักศึกษาจำแนกตามหลักสูตร ผลการประเมินหลักสูตร
ข้อมูลและผลลัพธ์ด้านงานวิจัย	ข้อมูลโครงการวิจัย (จำนวน งบประมาณ แหล่งทุน) จำแนกตามปี ตามสาขาวิชา ตามแหล่งทุน; ผลงานตีพิมพ์ (ISI/WoS, Scopus, TCI) และผลงานวิชาการอื่น (proceeding, หนังสือ-ตำรา สิทธิบัตร-อนุสิทธิบัตร) ทั้งภาพรวมรายบุคคล สาขาวิชา และระดับคณะ
ข้อมูลและผลลัพธ์ด้านบริการวิชาการ	ข้อมูลโครงการบริการวิชาการและแหล่งทุน แยกตามกลุ่มตามประเภท ในแต่ละปีงบประมาณ ข้อมูลเครือข่ายบริการวิชาการและกิจกรรม
สารสนเทศ สนับสนุนการบริหาร	
สารสนเทศด้านการจัดการศึกษา การวิจัย บริการวิชาการ บุคลากรและอัตรากำลัง การเงินและงบประมาณ	<ul style="list-style-type: none"> - สถิติการรับนักศึกษา การมีงานทำ อัตราคงอยู่ การต้อออก (จำแนกตามปีและรายหลักสูตร) - สถิติและแนวโน้มด้านผลงานวิจัย จำแนกตามปีและแหล่งทุน ทั้งในภาพรวมระดับคณะฯ ระดับสาขาวิชา และรายบุคคล - สถิติและแนวโน้มของจำนวนผลงานทางวิชาการ จำแนกตามประเภทผลงาน/ปี - สารสนเทศด้านการเงิน (สถิติและแนวโน้มรายได้ รายรับ-รายจ่าย ตามปี/หมวด) - สารสนเทศด้านบุคลากร/อัตรากำลัง ประวัติผลงานรายบุคคล - สารสนเทศด้านบริการวิชาการ (เช่น สถิติและแนวโน้มของจำนวนและงบประมาณรายได้) - ระดับความผูกพันของบุคลากรที่มีต่อคณะฯ อัตราการคงอยู่ - ข้อมูลการขึ้นสู่ตำแหน่งที่สูงขึ้นของบุคลากร เช่น ตำแหน่งทางวิชาการ TPSF และรางวัลต่าง ๆ

* มีการกำหนดสถิติการเข้าถึงและปฏิบัติตาม พรบ. ข้อมูลส่วนบุคคล

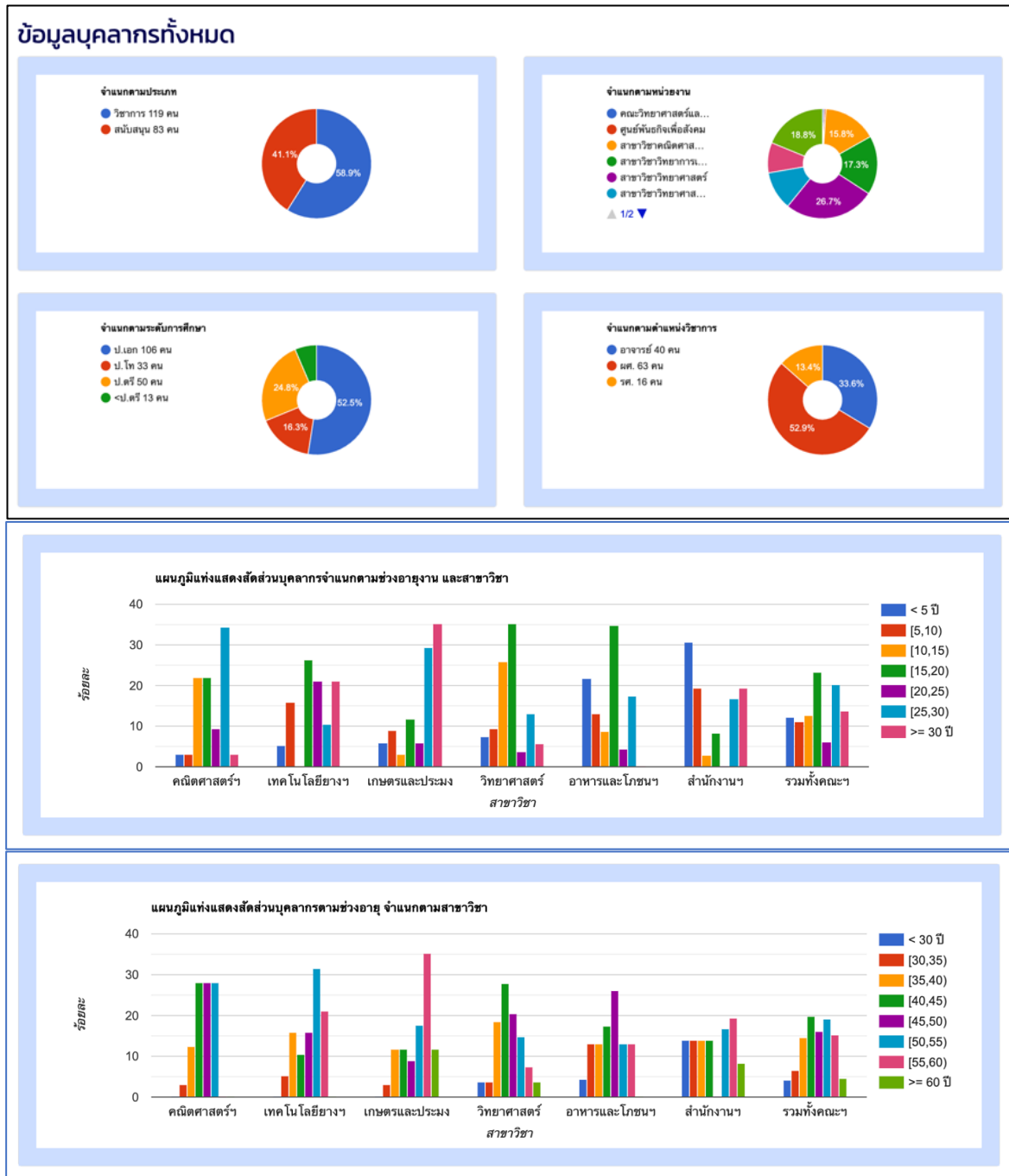
ข้อมูลและสารสนเทศสำคัญของระบบ

ผลลัพธ์การทำงานของระบบ SAT-DIC ครอบคลุมการนำเสนอข้อมูลและสารสนเทศ ดังตัวอย่าง ข้อมูลภาพรวม และผลลัพธ์อื่น ๆ ตามข้อ 1-10

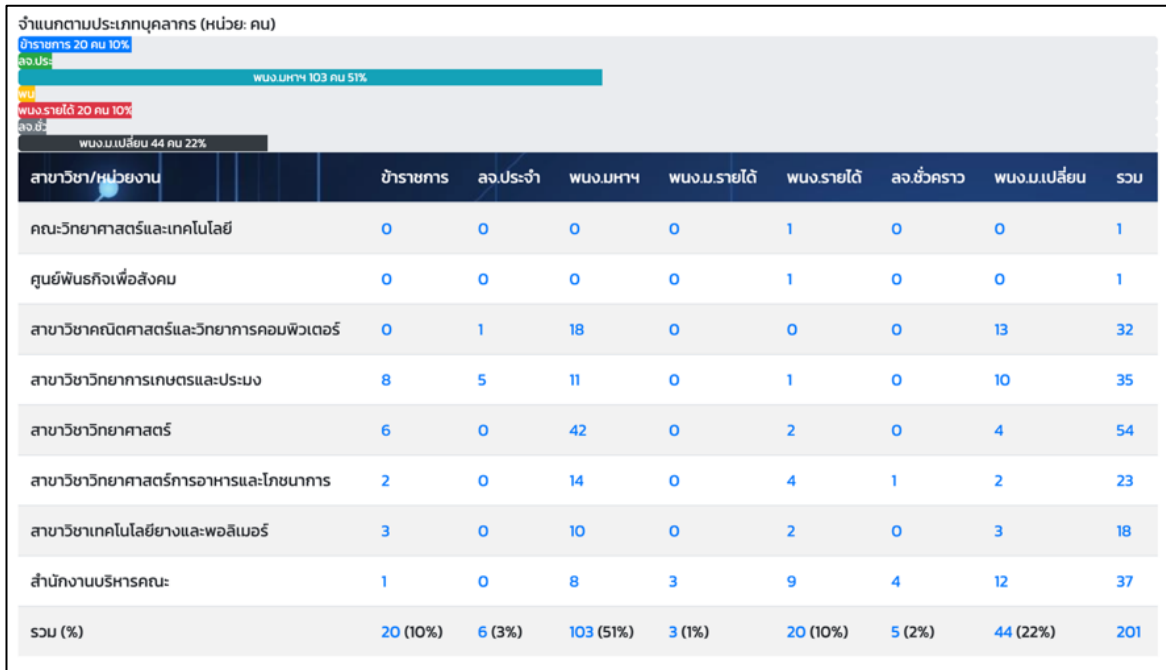


1. สารสนเทศด้านบุคลากร

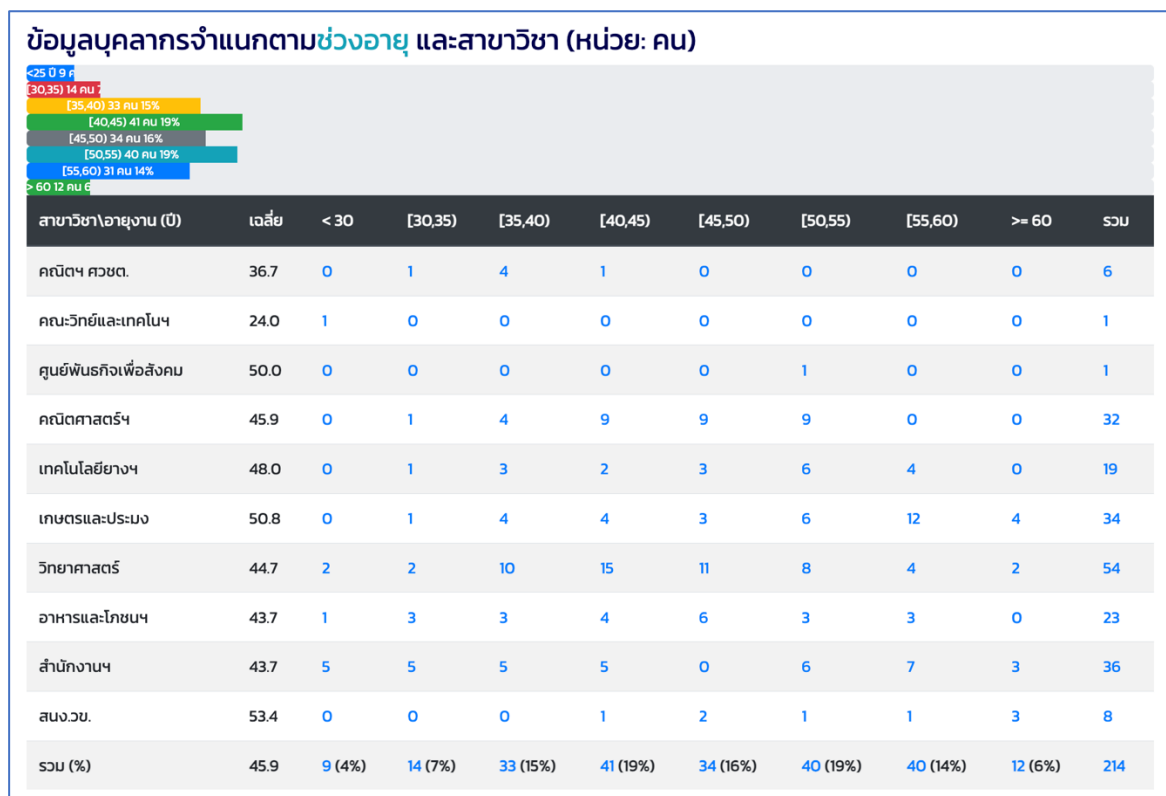
รูปที่ 4 แสดงตัวอย่างสารสนเทศด้านบุคลากรภาพรวม จำแนกตามกลุ่ม ตามประเภท ตามช่วงอายุ อายุงาน และตามสาขาวิชา หรือแสดงสถิติในรูปแบบตารางดังตัวอย่างรูปที่ 5



รูปที่ 4 สารสนเทศภาพรวมบุคลากร



รูปที่ 5-ก ข้อมูลบุคลากรจำแนกตามประเภทแหล่งงบประมาณและสาขาวิชา



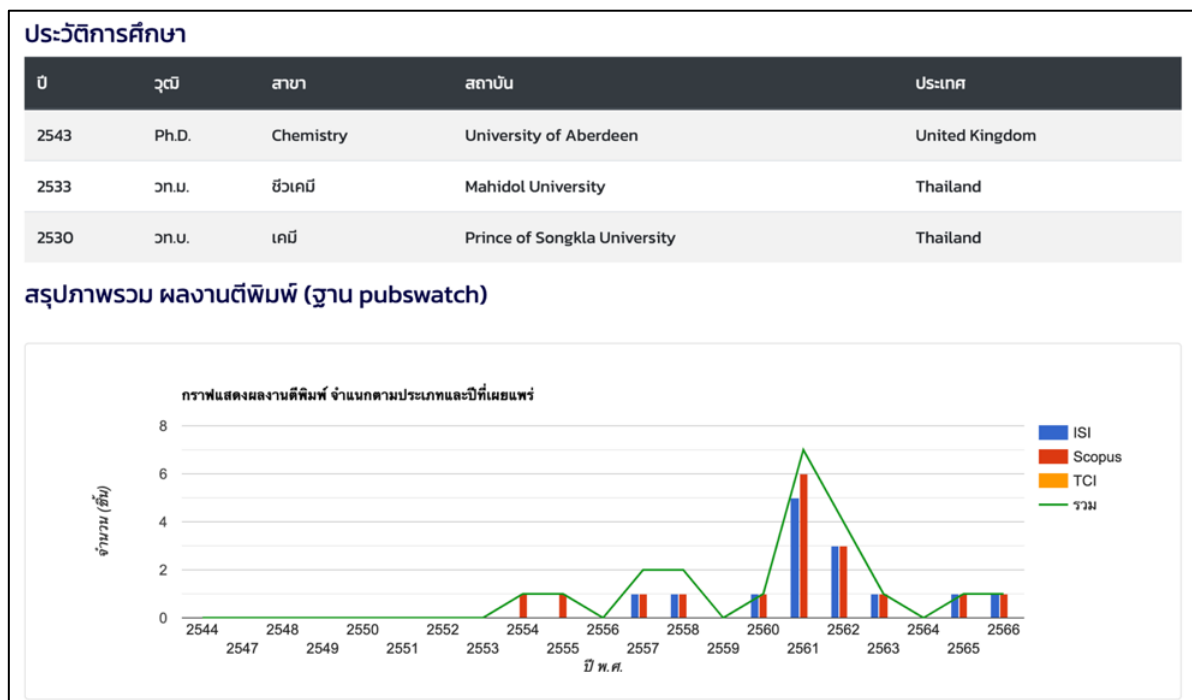
รูปที่ 5-ข ข้อมูลบุคลากรจำแนกตามช่วงอายุของแต่ละสาขาวิชา/หน่วยงานย่อย

ข้อมูลในแต่ละตารางที่ปรากฏ เช่นจากตารางรูปที่ 5-ก และ 5-ข ผู้ใช้สามารถคลิกเข้าไปดูรายละเอียดเพิ่มเติมได้ดังตัวอย่างรูปที่ 6 (เมื่อต้องการดูข้อมูลพนักงานมหาวิทยาลัย (เปลี่ยนสถานะ) ของสาขาวิชาวิทยาศาสตร์)

ข้อมูลบุคลากร			
กรอง	ทุกกลุ่ม	พบน.เปลี่ยน	ทุกสาขาวิชา
Search ชื่อ/วุฒิ/ตำแหน่ง/สาขาเชี่ยวชาญ			Go
ตาราง ข้อมูลบุคลากร สาขาวิชาวิทยาศาสตร์			
ลำดับ	ชื่อ สกุล	วุฒิการศึกษา	ตำแหน่ง
1	วีไลรัตน์ ชิวะเศรษฐธรรม	ปริญญาเอก	รองศาสตราจารย์
2	จรรีรัตน์ รวนเจริญ	ปริญญาเอก	ผู้ช่วยศาสตราจารย์
3	วีรยา คุ่มเมือง	ปริญญาเอก	ผู้ช่วยศาสตราจารย์
4	บุรุษย์นีย์ หะยิอาแว	ปริญญาตรี	เจ้าหน้าที่บริหารงานทั่วไป <i>ชำนาญการ</i>
รวม 4 รายการ			

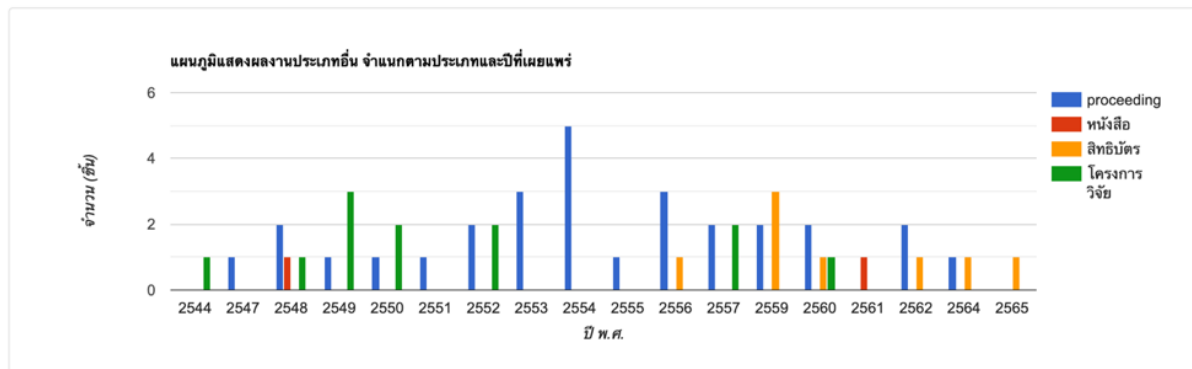
รูปที่ 6 ข้อมูลพนักงานมหาวิทยาลัย (เปลี่ยนสถานะ) สาขาวิชาวิทยาศาสตร์

ตารางรูปที่ 6 ผู้ใช้สามารถคลิกเข้าไปดูรายละเอียดเพิ่มเติมได้ หรือเรียกดูข้อมูลรายบุคคลได้ตามสิทธิ์การเข้าถึง เช่น ข้อมูลประวัติการศึกษา และผลงานตีพิมพ์ (รูปที่ 7) และข้อมูลผลงานวิชาการประเภทอื่นดังรูปที่ 8 โดยแต่ละผลงานสามารถเข้าดูข้อมูลรายละเอียด ดังตัวอย่างรูปที่ 9



รูปที่ 7 ประวัติการศึกษาและสรุปผลงานตีพิมพ์ของบุคลากร

สรุปภาพรวม ผลงานประเภทอื่น (ฐาน HRMIS และ PRPM)



จำนวนผลงานวิชาการด้านอื่น จำแนกตามปีที่เผยแพร่

ปีที่เผยแพร่	Proceeding	หนังสือ-ตำรา	สิทธิบัตร/อนุสิทธิบัตร	โครงการวิจัย
2001/2544	0	0	0	1
2004/2547	1	0	0	0
2005/2548	2	1	0	1

รูปที่ 8 ข้อมูลผลงานวิชาการประเภทอื่นของบุคลากร

ตาราง ผลงานตีพิมพ์ WoS/ISI ปี 2018 ของ วัลรัตน์ ชิวะเศรษฐธรม

ลำดับ	รายละเอียดผลงาน
1	Rujiralai, T., Juansai, N. and Cheewasedtham, W. (2018). Arsenic determination in soils and hair from schools in past mining activity areas in Ron Phibun district, Nakhon Si Thammarat province, Thailand and relationship between soil and hair arsenic. <i>CHEMICAL PAPERS</i> , 72(2), 381-391. Cited: 4 doi: https://doi.org/10.1007/s11696-017-0287-4
2	Jayeoye, T.J., Cheewasedtham, W., Putson, C. and Rujiralai, T. (2018). Colorimetric determination of sialic acid based on boronic acid-mediated aggregation of gold nanoparticles. <i>MICROCHIMICA ACTA</i> , 185(9). Cited: 26 doi: https://doi.org/10.1007/s00604-018-2951-y
3	Zehani, N., Cheewasedtham, W., Kherrat, R. and Jaffrezic-Renault, N. (2018). Impedimetric Biosensor for the Determination of Phospholipase A(2) Activity in Snake Venom. <i>ANALYTICAL LETTERS</i> , 51(3), 401-410. Cited: 3 doi: https://doi.org/10.1080/00032719.2017.1312425
4	Plaisen, S., Cheewasedtham, W. and Rujiralai, T. (2018). Robust colorimetric detection based on the anti-aggregation of gold nanoparticles for bromide in rice samples. <i>RSC ADVANCES</i> , 8(38), 21566-21576. Cited: 10 doi: https://doi.org/10.1039/c8ra03497d
5	Thongprapai, P., Cheewasedtham, W., Chong, K.F. and Rujiralai, T. (2018). Selective magnetic nanographene oxide solid-phase extraction with high-performance liquid chromatography and fluorescence detection for the determination of zearalenone in corn samples. <i>JOURNAL OF SEPARATION SCIENCE</i> , 41(23), 4348-4354. Cited: 15 doi: https://doi.org/10.1002/jssc.201800441
รวม WoS/ISI 5 รายการ cited: 58	

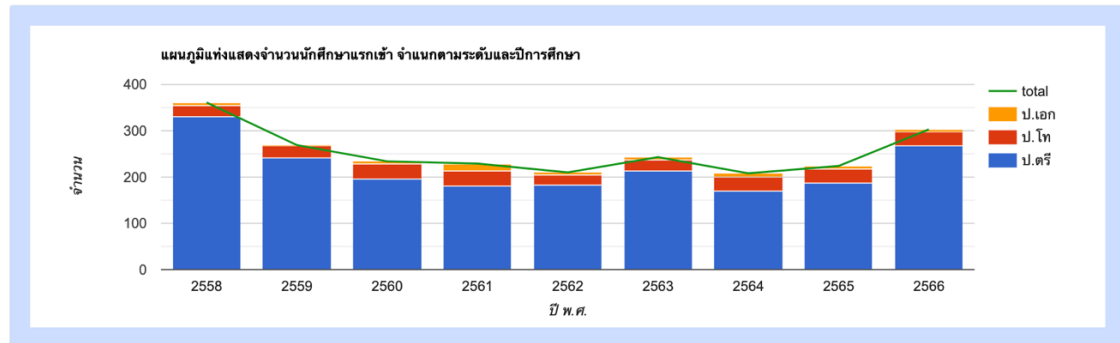
รูปที่ 9 แสดงผลงานตีพิมพ์ ISI ปี 2018 ของบุคลากรรายบุคคล

2. สารสนเทศด้านนักศึกษา

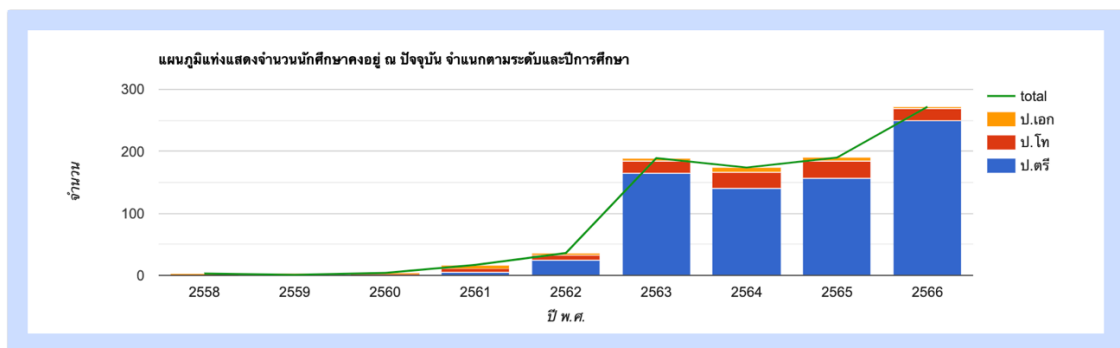
รูปที่ 10-11 แสดงตัวอย่างข้อมูลนักศึกษาแรกเข้า และจำนวนนักศึกษาคงอยู่ จำแนกตามระดับและปีการศึกษาแรกเข้า

ข้อมูลนักศึกษา

แสดงข้อมูลและสารสนเทศด้านนักศึกษาของคณะฯ อ้างอิงจากฐานข้อมูลงานทะเบียนนักศึกษาของมหาวิทยาลัย (*ข้อมูลอัปเดตทุกเที่ยงคืน การเปลี่ยนแปลงที่เกิดขึ้นระหว่างวันจะยังไม่ปรากฏจนกว่าจะถึงการอัปเดตต่อไป)



รูปที่ 10 แสดงข้อมูลนักศึกษาแรกเข้า จำแนกตามรหัสปีการศึกษาและระดับ



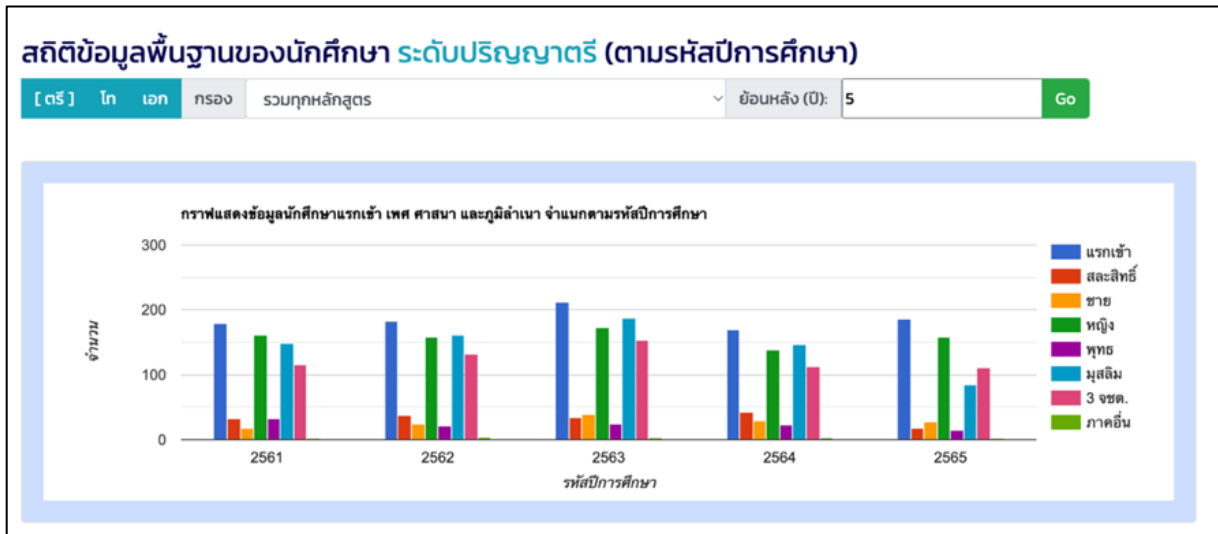
รูปที่ 11 แสดงข้อมูลนักศึกษาคงอยู่ จำแนกตามรหัสปีการศึกษาและระดับ

รวมถึงแสดงข้อมูลในรูปแบบตารางสรุปที่สามารถเข้าถึงข้อมูล (เช่น รูปที่ 10 และ 12) เพื่อคลิกดูรายละเอียดได้ตามสิทธิ์การเข้าถึง เช่น กำหนดให้เฉพาะอาจารย์ที่ปรึกษา เจ้าหน้าที่งานกิจการนักศึกษา และผู้บริหารที่สามารถเข้าถึงข้อมูลนักศึกษานั้น ๆ ได้

จำนวนนักศึกษาลงทะเบียนแรกเข้า จำแนกตามระดับและปีการศึกษา (ย้อนหลัง 8 ปี)				
ถึง 246 คน 11%				
ถึง 1950 คน 86%				
ปีการศึกษา	ป.ตรี	ป.โท	ป.เอก	รวม (%yoy)
2558	331	23	7	361 (na)
2559	242	25	2	269 (-25.5)
2560	195	33	6	234 (-13.0)
2561	180	33	16	229 (-2.1)
2562	183	22	5	210 (-8.3)
2563	212	25	6	243 (15.7)
2564	170	31	7	208 (-14.4)
2565	186	32	6	224 (7.7)
2566	251	22	4	277 (23.7)
รวม (%)	1,950 (86%)	246 (11%)	59 (3%)	2,255

รูปที่ 12 จำนวนนักศึกษาแรกเข้า จำแนกตามระดับและปีการศึกษา

รูปที่ 13-ก แสดงสารสนเทศสถิติพื้นฐานของข้อมูลนักศึกษา ที่สามารถเรียกดูย้อนหลังได้ทั้งในภาพรวมของคณะฯ หรือระดับสาขาวิชา ตามระดับการศึกษา ปีการศึกษา ดังตัวอย่างแผนภาพ และตารางรูปที่ 13-ข ซึ่งเลือกแสดงข้อมูลนักศึกษาศรีในภาควิชาตรีในภาควิชาคณะฯ ย้อนหลัง 5 ปี



รูปที่ 13-ก ผลการค้นหาสถิติข้อมูลพื้นฐานของนักศึกษาย้อนหลัง 5 ปี (รูปแบบแผนภูมิแท่ง)

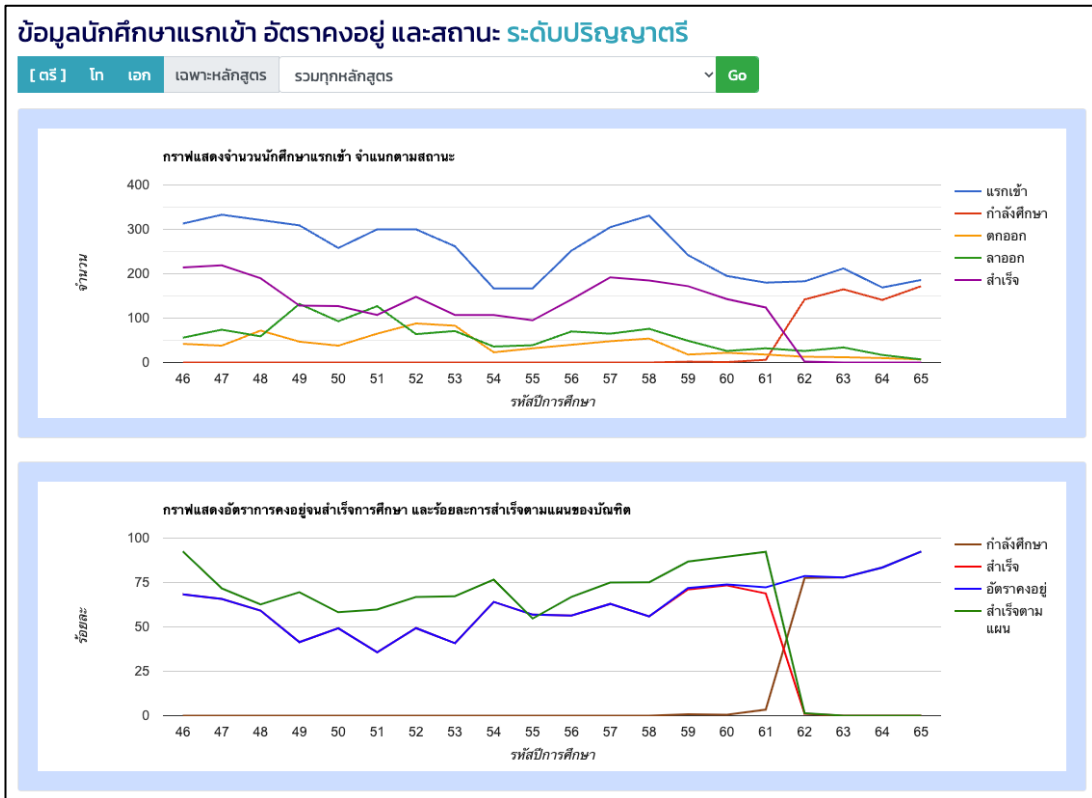
สถิติข้อมูลพื้นฐานของนักศึกษาระดับปริญญาตรี จำแนกตามรหัสปีการศึกษา

สละสิทธิ์ 166 คน 15%
ชาย 140 คน 15%
หญิง 790 คน 85%
พุทธ 116 คน 12%
มุสลิม 728 คน 78%
ภาคใต้ 899 คน 97%
3-จชต 625 คน 67%

รหัสปีการศึกษา	แรกเข้า	สละสิทธิ์	ต่างชาติ	พุทธ	มุสลิม	ชาย	หญิง	ภาคใต้	ภาคอื่น	3-จชต.
2561	180	33	3	32	148	18	162	169	2	116
2562	183	38	3	21	162	25	158	176	4	132
2563	212	34	0	25	187	39	173	209	3	153
2564	169	43	3	23	146	30	139	163	3	113
2565	186	18	2	15	85	28	158	182	2	111
รวม	930	166	11	116	728	140	790	899	14	625

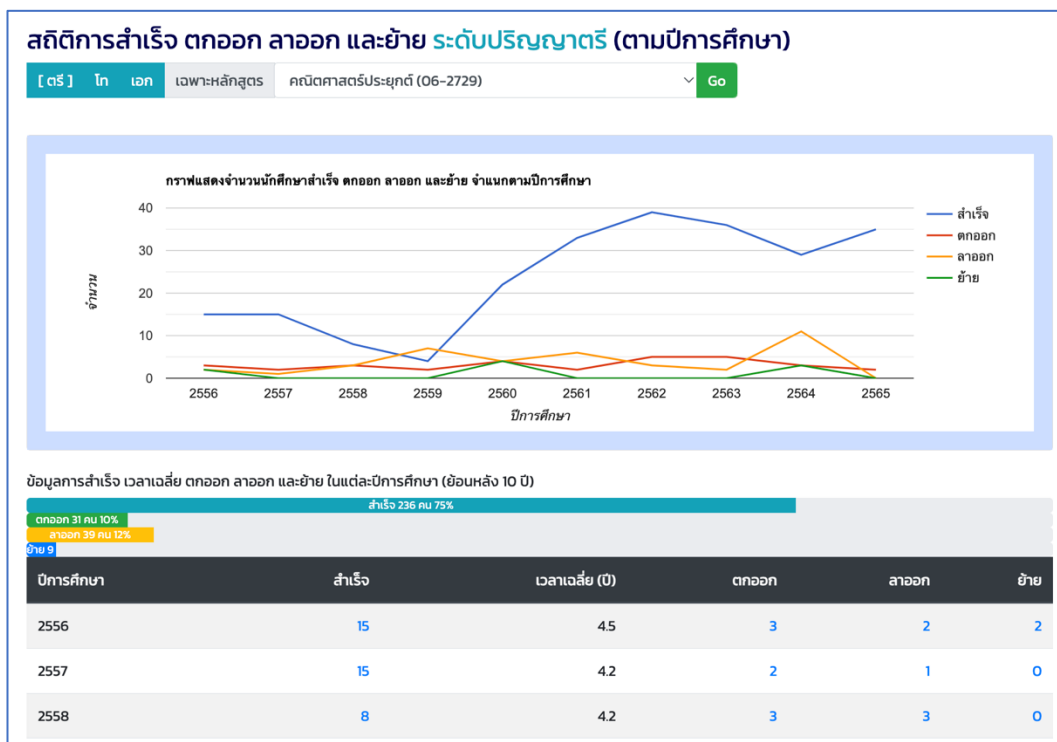
รูปที่ 13-ข ผลการค้นหาสถิติข้อมูลพื้นฐานของนักศึกษาย้อนหลัง 5 ปี (รูปแบบตาราง)

นอกจากนี้ ระบบยังบริการสารสนเทศเชิงลึกอื่น ๆ เพื่อสนับสนุนการบริหารทั้งในระดับคณะฯ และระดับหลักสูตร ดังตัวอย่างรูปที่ 14-ก และ 14-ข เช่น อัตราการคงอยู่ การตกออก ลาออก และอัตราการสำเร็จตามแผน ซึ่งสามารถตอบโจทย์การบริหารหลักสูตรได้เป็นอย่างดี



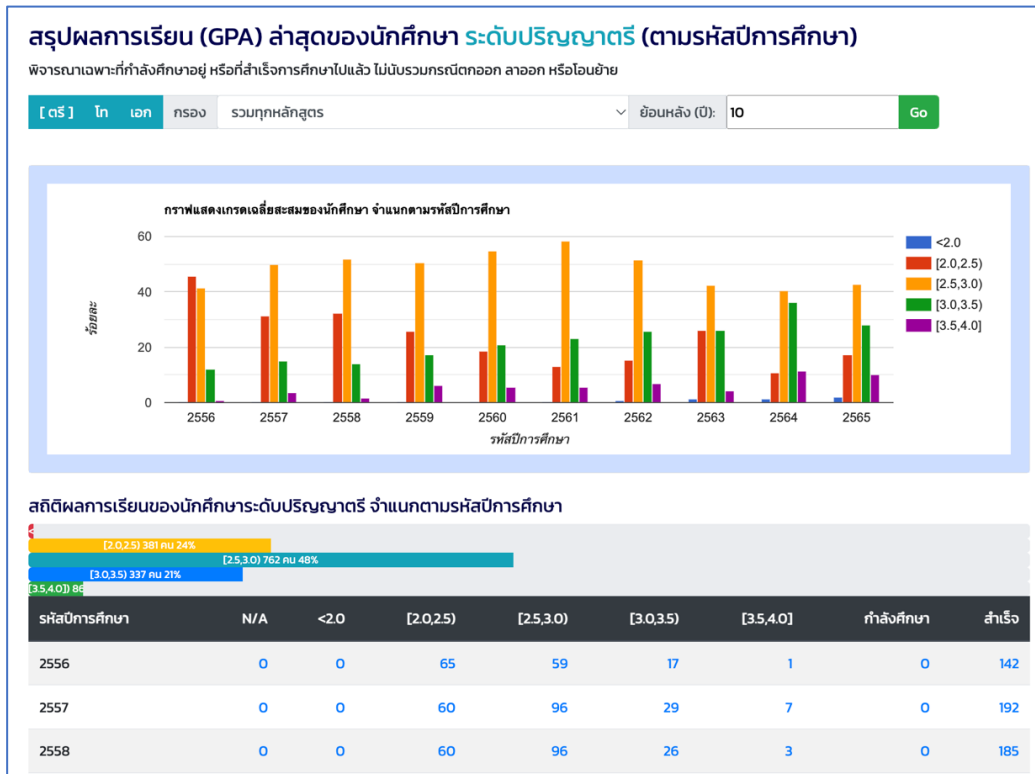
รูปที่ 14 สถิติของนักศึกษาแรกเข้า ตกรอก ลาออก อัตราการจบ คงอยู่ และสำเร็จตามแผน

รูปที่ 15 แสดงสถิติการสำเร็จการศึกษา การตกรอก การลาออก การโอน/ย้าย และระยะเวลาเฉลี่ยในการศึกษา จำแนกตามปีการศึกษา ซึ่งสามารถเลือกดูได้ทั้งภาพรวมระดับคณะฯ และระดับหลักสูตร



รูปที่ 15 สถิติการสำเร็จ ตกรอก ลาออก โอนย้าย และเวลาเฉลี่ยในการศึกษา จำแนกตามปีการศึกษา

รูปที่ 16 แสดงสถิติการผลการเรียน (เกรดเฉลี่ยสะสม) ของนักศึกษาจำแนกตามช่วงเกรดเฉลี่ย และรหัสปีการศึกษา ซึ่งสามารถเรียกดูย้อนหลังได้ทั้งระดับคณะและระดับหลักสูตร



รูปที่ 16 สถิติการผลการเรียนของนักศึกษา (GPA) จำแนกตามช่วงเกรดและรหัสปีการศึกษา

3. สารสนเทศบัณฑิตและศิษย์เก่า

ตัวอย่างข้อมูลและสารสนเทศด้านนี้แสดงดังรูปที่ 17-18 ซึ่งข้อมูลที่แสดงในแต่ละตารางสามารถคลิกดูรายละเอียดเพิ่มเติมได้ตามสิทธิ์การเข้าถึงข้อมูลของผู้ใช้แต่ละกลุ่ม เช่นเดียวกับข้อมูลนักศึกษาก่อนหน้า



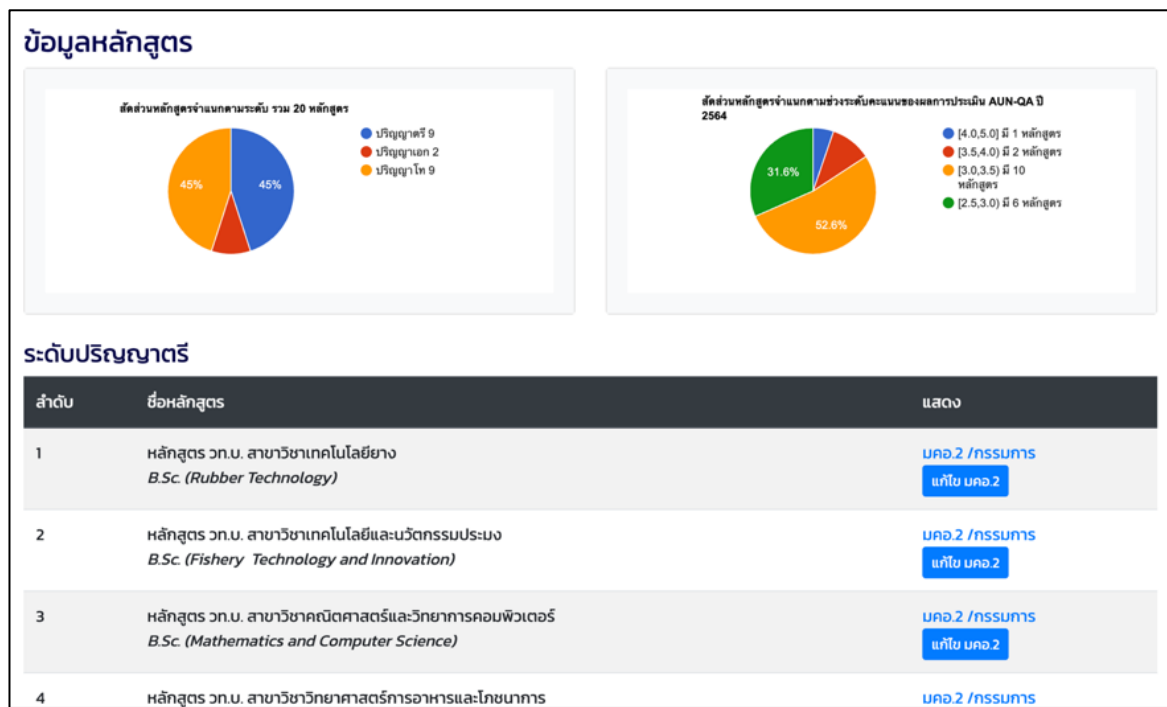
รูปที่ 17 ข้อมูลบัณฑิตที่สำเร็จการศึกษาตามระดับและปีการศึกษา

จำนวนนักศึกษาที่สำเร็จการศึกษา จำแนกตามหลักสูตร และปีการศึกษา (ตั้งแต่ 2541)							
หลักสูตร/ปีการศึกษา	2559	2560	2561	2562	2563	2564	รวม (ทั้งหมด)
ป.เอก รวม 88 คน							
- วิทยาลัยการวิจัย	0	1	5	1	1	0	8 (49)
- เทคโนโลยีพอลิเมอร์	2	2	2	0	0	0	6 (39)
ป.โท รวม 359 คน							
- วิทยาศาสตร์การอาหารและโภชนาการ	6	3	1	0	0	0	10 (35)
- วิทยาลัยการวิจัย	3	4	5	2	0	0	14 (74)
- เทคโนโลยีพอลิเมอร์	1	2	1	0	0	0	4 (105)
- พลาสติกพอลิเมอร์	0	0	0	0	0	0	0 (8)
- เคมีประยุกต์	8	9	5	1	1	0	24 (58)
- ชีววิทยาประยุกต์	2	2	2	0	0	0	6 (19)
- เทคโนโลยีการประมง	0	0	0	0	0	0	0 (10)
- คณิตศาสตร์ประยุกต์	2	1	0	0	0	0	3 (17)

รูปที่ 18 ข้อมูลบัณฑิตที่สำเร็จการศึกษาจำแนกตามหลักสูตร (แสดงบางส่วนเฉพาะตอนบนของทั้งหมด)

4. สารสนเทศหลักสูตรอาจารย์ประจำหลักสูตร

รูปที่ 19 แสดงตัวอย่างข้อมูลและสารสนเทศเกี่ยวกับหลักสูตร ผลการประเมินคุณภาพภายในปีล่าสุด ที่ผู้ใช้สามารถติดตามหรือเรียกดูรายละเอียดเพิ่มเติมที่จำเป็นได้ เช่น มคอ.2 ของแต่ละหลักสูตร และกรรมการบริหารหลักสูตร (ดังรูปที่ 20 แสดงมุมมองของ admin ที่สามารถแก้ไขหรือลบได้)



รูปที่ 19 ตัวอย่างข้อมูลและสารสนเทศเกี่ยวกับหลักสูตร

หลักสูตร วท.บ. สาขาวิชาเทคโนโลยียาง

ตาราง ข้อมูลกรรมการบริหารหลักสูตร (สามารถลบรายการเก่าและ/หรือเพิ่มเข้ามาใหม่ทดแทนได้)

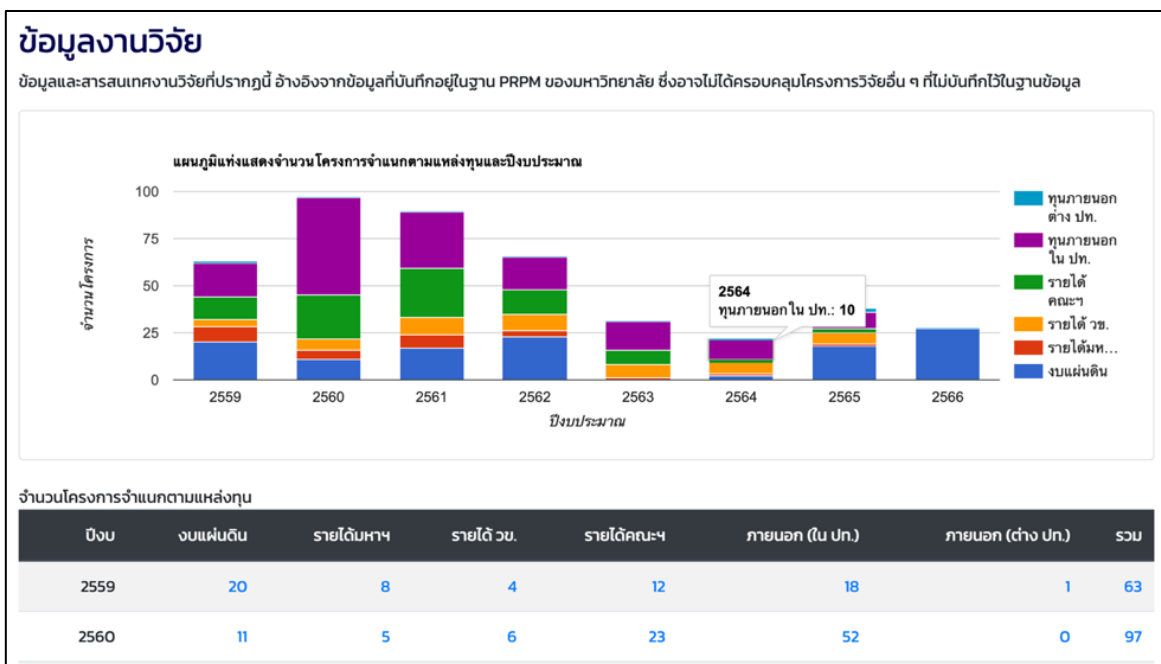
ลำดับ	ชื่อ สกุล	ตำแหน่ง	ดำเนินการ
1	อนุวัติ แซ่ตั้ง ผู้ช่วยศาสตราจารย์	ประธานหลักสูตร	
2	อาชชิน แกสบาน รองศาสตราจารย์	อาจารย์ผู้รับผิดชอบหลักสูตร	
3	ตุลยพงษ์ ตูลยพิทักษ์ ผู้ช่วยศาสตราจารย์	อาจารย์ผู้รับผิดชอบหลักสูตร	
4	นาบีล หะยีมะแซ ผู้ช่วยศาสตราจารย์	อาจารย์ผู้รับผิดชอบหลักสูตร	
5	เบญจ กองนวลจันทร์ ผู้ช่วยศาสตราจารย์	อาจารย์ผู้รับผิดชอบหลักสูตร	

รวม 5 รายการ

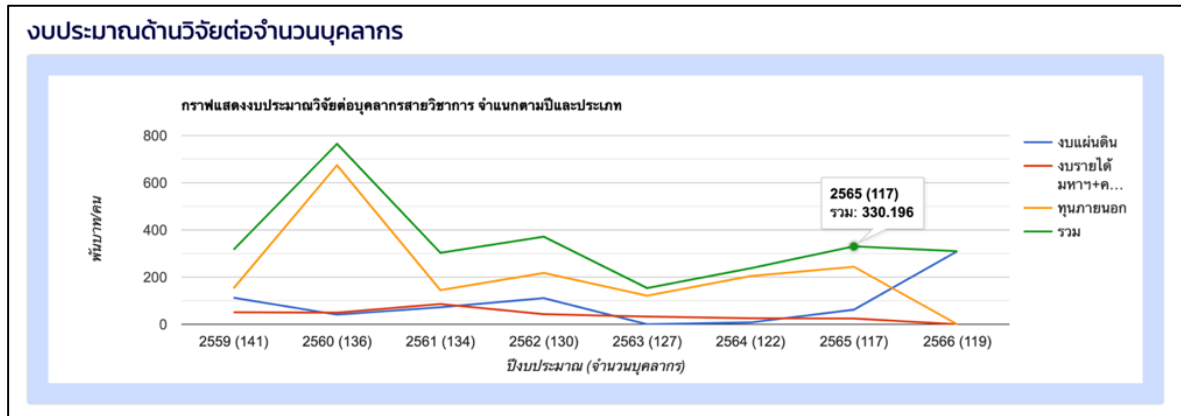
รูปที่ 20 ข้อมูลกรรมการบริหารหลักสูตร (มุมมอง admin)

5. สารสนเทศข้อมูลงานวิจัยและผลงานตีพิมพ์เผยแพร่ และผลงานประเภทอื่น

ข้อมูลและสารสนเทศด้านงานวิจัย แสดงได้ดังตัวอย่างรูปที่ 21 และ 22 ซึ่งแสดงข้อมูลทั้งรูปแบบกราฟแนวโน้มและตาราง ผู้ใช้สามารถคลิกดูรายละเอียดแต่ละโครงการได้ตามสิทธิการเข้าถึงในส่วนนั้น ๆ

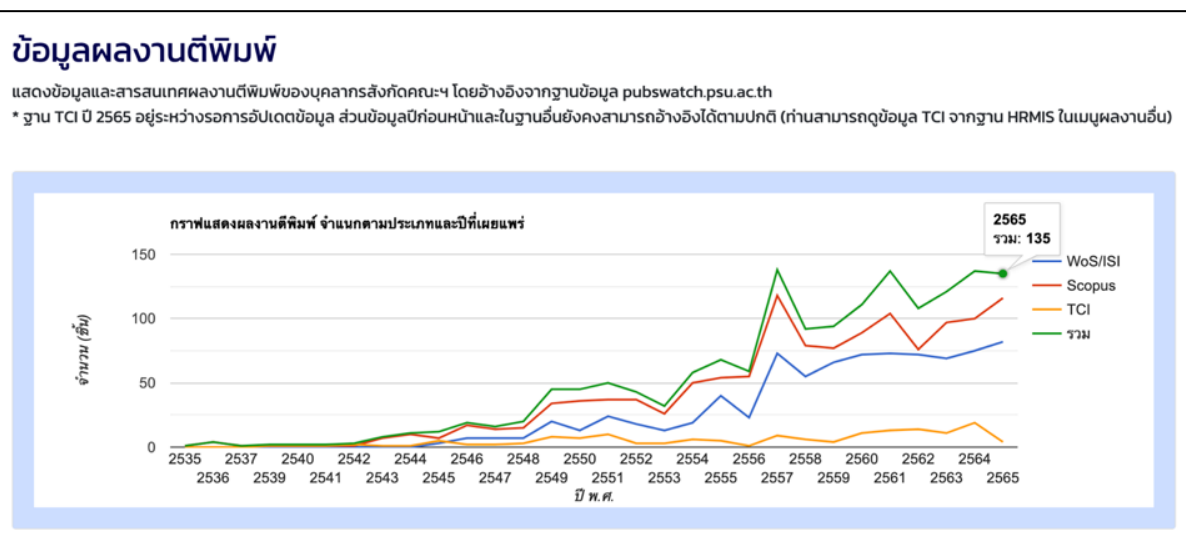


รูปที่ 21 ข้อมูลโครงการวิจัยจำแนกตามแหล่งทุนและปีงบประมาณ (แสดงบางส่วนของตาราง)

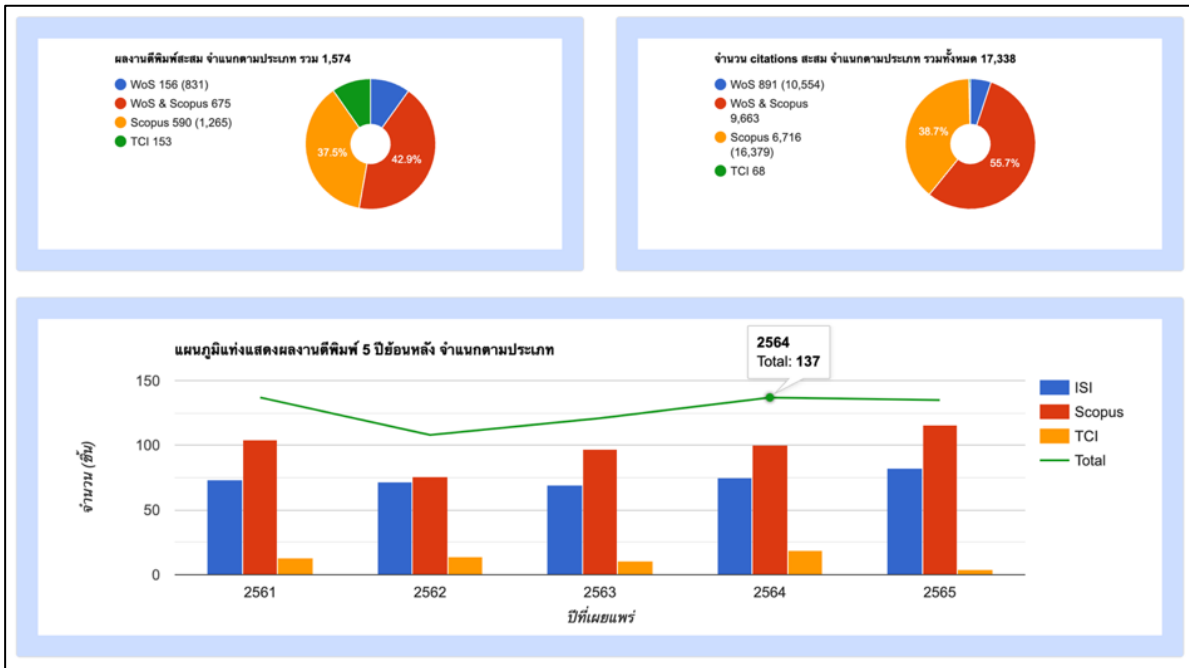


รูปที่ 22 ข้อมูลงบประมาณงานวิจัยต่อบุคลากร (แสนบาทต่อคน)

รูปที่ 23 -28 แสดงข้อมูลและสารสนเทศด้านงานผลงานตีพิมพ์ และผลงานวิชาการด้านอื่น ทั้งในภาพรวมของคณะฯ ภาพรวมของสาขาวิชา และภาพรวมรายบุคคล ที่สามารถค้นหาหรือเรียกดูรายละเอียดเพิ่มเติมแต่ละผลงานได้เช่นเดียวกับที่แสดงในรูปที่ 9 ซึ่งช่วยให้การกำกับ-ติดตามโดยผู้บริหารที่ดูแล หรือโดยตัวบุคลากรเองก็สามารถติดตามผลงานของตนเองได้ ณ เวลาจริง

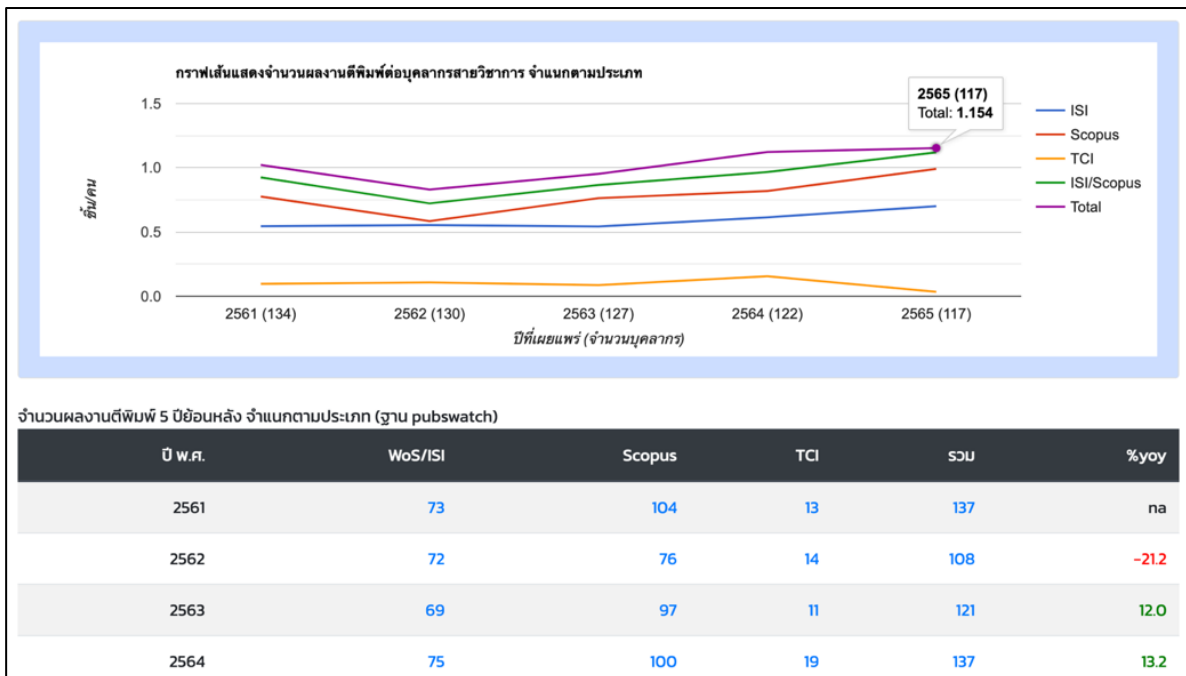


รูปที่ 23 กราฟข้อมูลผลงานตีพิมพ์จำแนกตามประเภท



รูปที่ 24 ข้อมูลสัดส่วนผลงานตีพิมพ์และการ citations จำแนกตามประเภทผลงาน

ตัวอย่างข้อมูล citations รูปที่ 24 เป็นอีกหนึ่งข้อมูลที่ใช้ในการติดตามการใช้ประโยชน์ผลงานตีพิมพ์ของคณะฯ รวมถึงสารสนเทศอื่น ๆ เช่น จำนวนผลงานตีพิมพ์แต่ละฐานต่อจำนวนบุคลากร (รูปที่ 25) รวมถึงผลงานประเภทอื่น ๆ รูปที่ 27 และ 28 เช่น หนังสือ-ตำรา สิทธิบัตร-อนุสิทธิบัตร และ proceeding



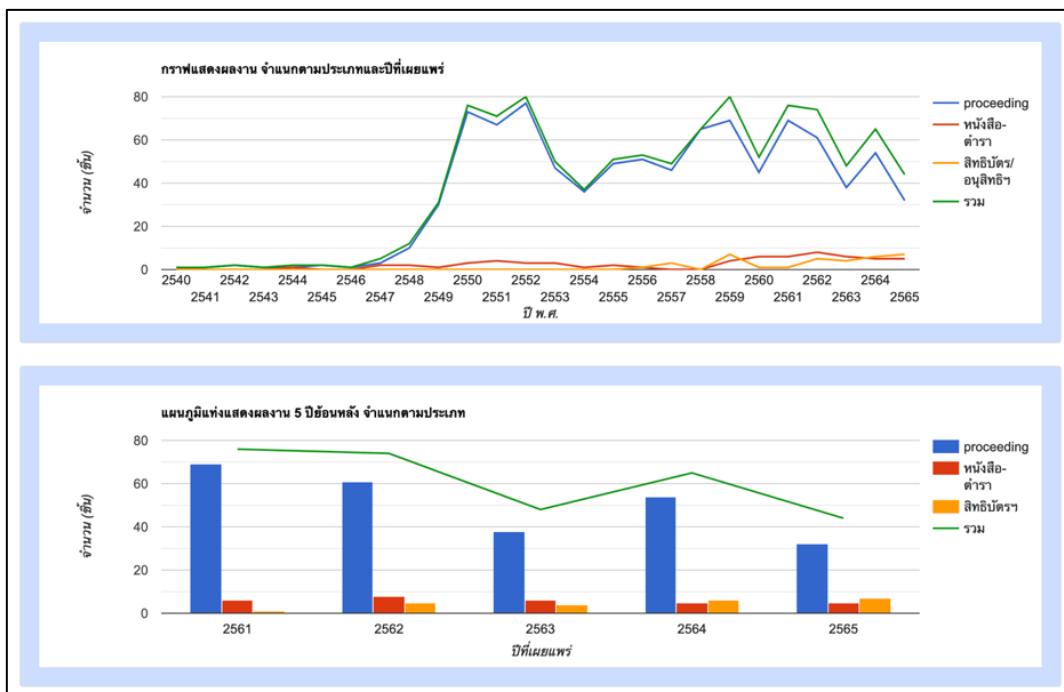
รูปที่ 25 ข้อมูลสัดส่วนจำนวนผลงานตีพิมพ์แต่ละประเภทต่อจำนวนบุคลากร (ปรากฏบางส่วนของตาราง)

รูปที่ 26 แสดงผลงานในฐาน ISI จำแนกตามสาขาวิชา และปีที่เผยแพร่ ที่สามารถเข้าไปดูรายละเอียดเพิ่มเติมได้ ซึ่งฐาน Scopus และ TCI ก็นำเสนอในลักษณะเดียวกัน

จำนวนผลงานตีพิมพ์ ISI/WoS จำแนกตามสาขาวิชา

ปี พ.ศ.	คณิตศาสตร์	เทคโนโลยีอย่าง	เกษตรและประมง	วิทยาศาสตร์	อาหารและโภชนา	สำนักงานฯ	รวม
2559	18	24	5	15	6	0	66
2560	10	22	8	29	6	0	72
2561	12	25	15	27	2	0	73
2562	15	27	5	23	5	0	72
2563	13	31	5	18	4	0	69
2564	10	20	12	33	4	0	75
2565	20	22	17	22	4	0	82
2566	2	4	2	6	1	0	0
รวม (%)	100 (18%)	175 (32%)	69 (13%)	173 (32%)	32 (6%)	0 (0%)	549

รูปที่ 26 ผลงานตีพิมพ์ฐาน WoS/ISI จำแนกตามสาขาวิชา



รูปที่ 27 ข้อมูลผลงานวิชาการประเภทอื่นจำแนกตามประเภทผลงาน

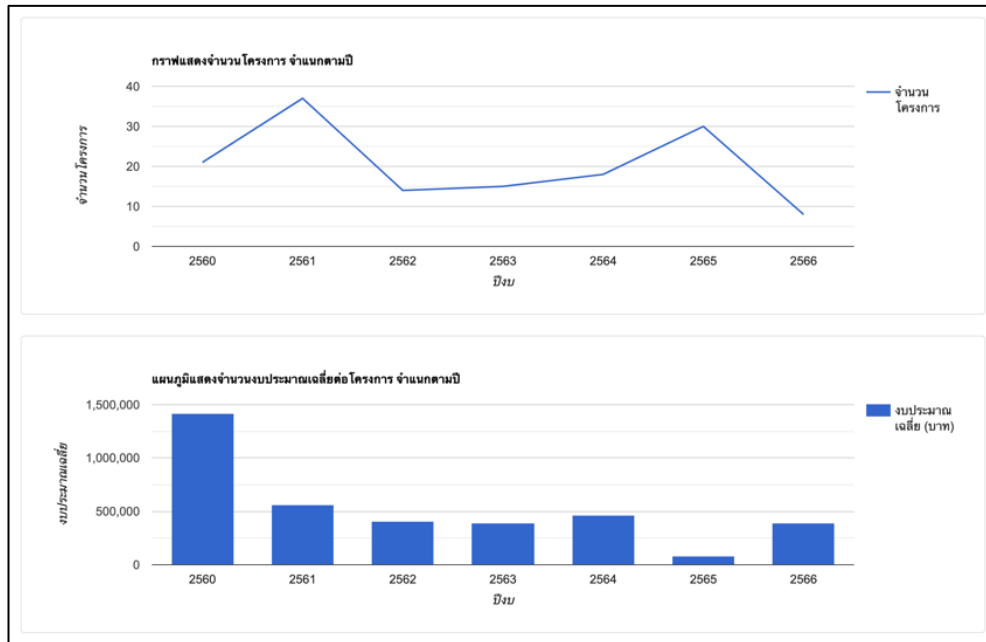
จำนวนผลงาน 5 ปีซ้อนหลัง จำแนกตามประเภท

ปี พ.ศ.	Proceeding	หนังสือ-ตำรา	สิทธิ์บัตร/อนุฯ	รวม	%yoy
2561	69	6	1	76	na
2562	61	8	5	74	-2.6
2563	38	6	4	48	-35.1
2564	54	5	6	65	35.4
2565	36	5	7	48	-26.2
2566	13	5	2	20	-58.3
รวม	271	35	25	331	

รูปที่ 28 ข้อมูลผลงานวิชาการประเภทอื่นจำแนกตามประเภทผลงาน (รูปแบบตาราง)

6. สารสนเทศบริการวิชาการ และเครือข่าย

รูปที่ 29 และ 30 แสดงตัวอย่างสารสนเทศด้านบริการวิชาการและเครือข่าย ซึ่งผู้ใช้สามารถเข้าไปค้นหาหรือเรียกดูรายละเอียดแต่ละโครงการได้



รูปที่ 29 ข้อมูลโครงการบริการวิชาการและงบประมาณเฉลี่ยต่อโครงการ

ข้อมูลเครือข่าย (new deployed)
แสดงรายการเครือข่ายทั้งหมดของคุณฯฯ ซึ่งดึงมาจากฐานข้อมูลที่เก็บรวบรวมไว้ ณ ปัจจุบัน

ค้นหา | เพิ่มเครือข่าย

ลำดับ	ข้อมูลเครือข่ายหรือหน่วยงานความร่วมมือ	ดำเนินการ
1	Universiti Malaysia Trengganu (UMT) ประเทศ มาเลเซีย [ด้าน: วิจัย การศึกษา, เริ่ม 2565]	🔍 ✖
2	กลุ่มรวบรวมน้ำยางสดแม่สรวย เชียงราย [ด้าน: วิจัย บริการวิชาการ, เริ่ม 2561]	🔍 ✖
3	กลุ่มเกษตรกรทำสวนธารน้ำทิพย์ [ด้าน: วิจัย บริการวิชาการ, เริ่ม 2559]	🔍 ✖
4	กลุ่มเกษตรกรทำสวนบ้านท่าทะลุ [ด้าน: วิจัย บริการวิชาการ, เริ่ม 2560]	🔍 ✖
5	กลุ่มเครือข่ายโคเนื้อวังเสียบ อ.เทพา จ.สงขลา [ด้าน: วิจัย บริการวิชาการ, เริ่ม 2559]	🔍 ✖

รูปที่ 30 ข้อมูลเครือข่ายความร่วมมือของคุณฯฯ (ด้านบริการ การศึกษา และวิจัย)

7. ระบบข้อมูลและสารสนเทศเสียงลูกค้า (VOC-VOS)

รูปที่ 31-ก และ 31-ข แสดงภาพส่วนของระบบการจัดการข้อมูลเสียงลูกค้าและผู้มีส่วนได้ส่วนเสีย ที่ผู้ใช้ (เจ้าของงานหรือเจ้าของกิจกรรมรับฟังเสียงลูกค้า) สามารถเข้ามาบันทึกกิจกรรมการรับฟังเสียงลูกค้าจากเวทีต่าง ๆ ไม่ว่าจะเป็นเวทีการประชุม ประชาพิจารณ์ การสัมภาษณ์ การนิเทศ หรือผ่านแบบสำรวจ/ประเมิน

สามารถบันทึกเสียงสะท้อนในประเด็นต่าง ๆ ได้อย่างเป็นระบบมากขึ้น สามารถสืบค้นย้อนกลับหรือติดตามผลการตอบสนองแต่ละกิจกรรมได้ง่ายขึ้น สะดวกขึ้น

ข้อมูลการรับฟังเสียงลูกค้าและผู้มีส่วนได้ส่วนเสีย (new deployed)

แสดงรายการรับฟังเสียงลูกค้าและผู้มีส่วนได้ส่วนเสียทั้งหมดของคณะฯ ซึ่งดึงมาจากฐานข้อมูลที่เก็บรวบรวมไว้ ณ ปัจจุบัน

ค้นหา เพิ่มกิจกรรม ปิดฟอร์ม

คำค้น : คณิต

ลำดับ	กิจกรรม VOC	เจ้าของงาน	ดำเนินการ
1	<p>นิเทศนักศึกษาคณะศึกษาศาสตร์ประยุกต์ (บริษัทดังภูมิ)</p> <p>กลุ่มเป้าหมาย: ผู้ประกอบการ</p> <p>วัตถุประสงค์: เพื่อรับฟังเสียงสะท้อนจากผู้ใช้นักศึกษาใช้ปรับปรุงหลักสูตรและจัดการเรียนการสอน</p> <p>เสียงสะท้อน :</p> <p>1. เป็นหลักสูตรที่น่าสนใจเพราะนักศึกษามีความรู้ด้านคณิตศาสตร์และสถิติร่วมกับ (ข้อดีขม)</p> <p>แก้ไข ลบ</p> <p>2. วิชาพื้นฐานด้านคอมพิวเตอร์ที่เห็นว่าควรคงไว้ในรายวิชาหลักด้าน วิทยาการคอมพิวเตอร์ คือ หลักโปรแกรมมิ่ง ระบบฐานข้อมูล การวิเคราะห์และออกแบบ และควรมีเสริมวิชาด้าน web programming, mobile app development และ OOP ส่วนทักษะการใช้ framework สามารถเสริมได้ในส่วนปฏิบัติการ หรือมาเรียนรู้เพิ่มเติมได้ด้วยตนเอง (ข้อเสนอแนะ) แก้ไข ลบ</p>	อาจารย์นิเทศ (เกรียงศักดิ์ ดำ ชุม)	2023-02-02
2	<p>กิจกรรมผู้บริหารพบบุคลากรสาขาวิชาคณิตศาสตร์และวิทยาการคอมพิวเตอร์</p> <p>กลุ่มเป้าหมาย: บุคลากรสาขาวิชาคณิตศาสตร์และวิทยาการคอมพิวเตอร์</p> <p>วัตถุประสงค์: รับฟังเสียงสะท้อนการบริหารงาน ปัญหา อุปสรรค ข้อเสนอแนะเพื่อการปรับปรุงและพัฒนา</p>	งานบริหาร (มนตรี)	2022-07-20

รูปที่ 31-ก ส่วนการจัดการข้อมูลเสียงลูกค้า (มุมมอง admin และเจ้าของกิจกรรม)

ฟอร์มแก้ไขข้อมูลเสียงลูกค้าของกิจกรรม

กิจกรรม:

นิเทศนักศึกษาคณะศึกษาศาสตร์ประยุกต์ (บริษัทดังภูมิ)

เสียงสะท้อน (voice):

เป็นหลักสูตรที่น่าสนใจเพราะนักศึกษามีความรู้ด้านคณิตศาสตร์และสถิติร่วมกับ

ประเภทข้อมูล:

ข้อดีขม

ชื่อลูกค้าผู้ให้ข้อมูล/แหล่งข้อมูล:

พี่เลี้ยงสหกิจ

ประเภทลูกค้าผู้ให้ข้อมูล:

ผู้ใช้นักศึกษา/สถานประกอบการ

สถานะการนำไปใช้:

- จัดทำยุทธศาสตร์
- การจัดการศึกษา
- การจัดการวิจัยและนวัตกรรม
- การจัดการบริการฯ
- การปรับปรุงกระบวนการ
- การบริหารจัดการและสร้างความผูกพัน
- การสร้างความผูกพัน

ระดับความสำคัญ:

ปกติ (ไม่เร่งด่วน)

สถานะการตอบสนอง (responded):

Responded

รายละเอียดการตอบสนอง:

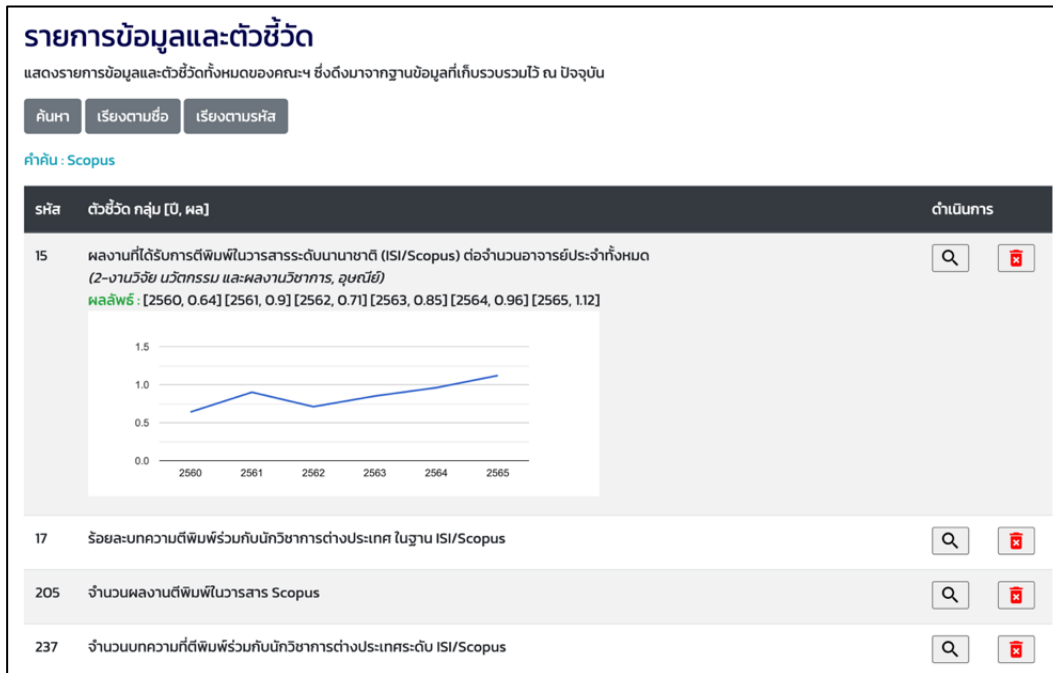
แจ้งประธานหลักสูตร และที่ประชุมสาขาบริหารทราบ

บันทึกการแก้ไข

รูปที่ 31-ข ส่วนการจัดการข้อมูลเสียงลูกค้า (เมื่อคลิก แก้ไข)

8. ระบบการติดตามข้อมูลและตัวชี้วัด (KPIs)

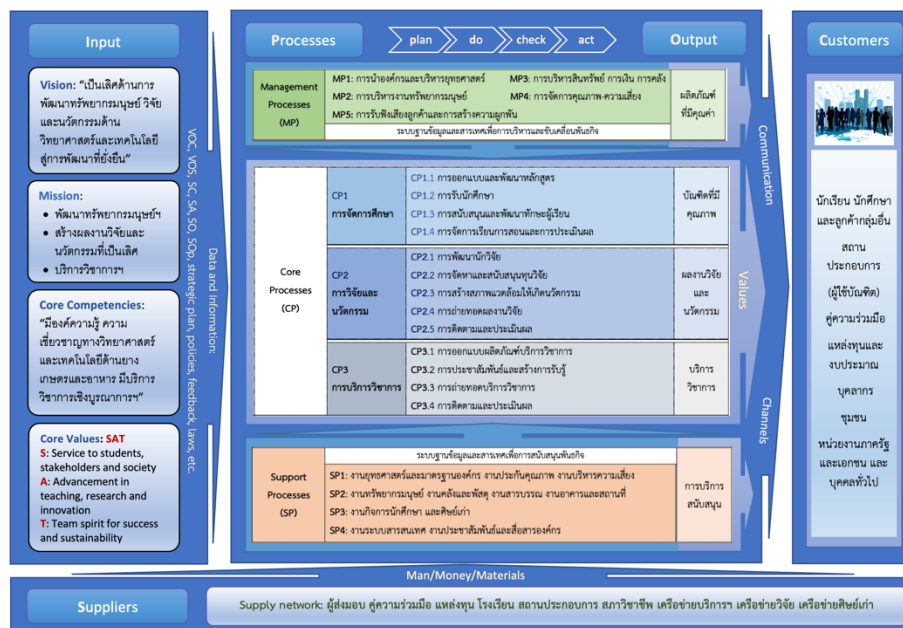
รูปที่ 32 รายงานข้อมูลและตัวชี้วัดในมุมมองของ admin และเจ้าของตัวชี้วัดซึ่งสามารถเข้าไปแก้ไขปรับปรุงข้อมูลได้ ในขณะที่ผู้ใช้ทั่วไปสามารถค้นหาและเรียกดูข้อมูลและภาพแนวโน้มได้อย่างเดียว



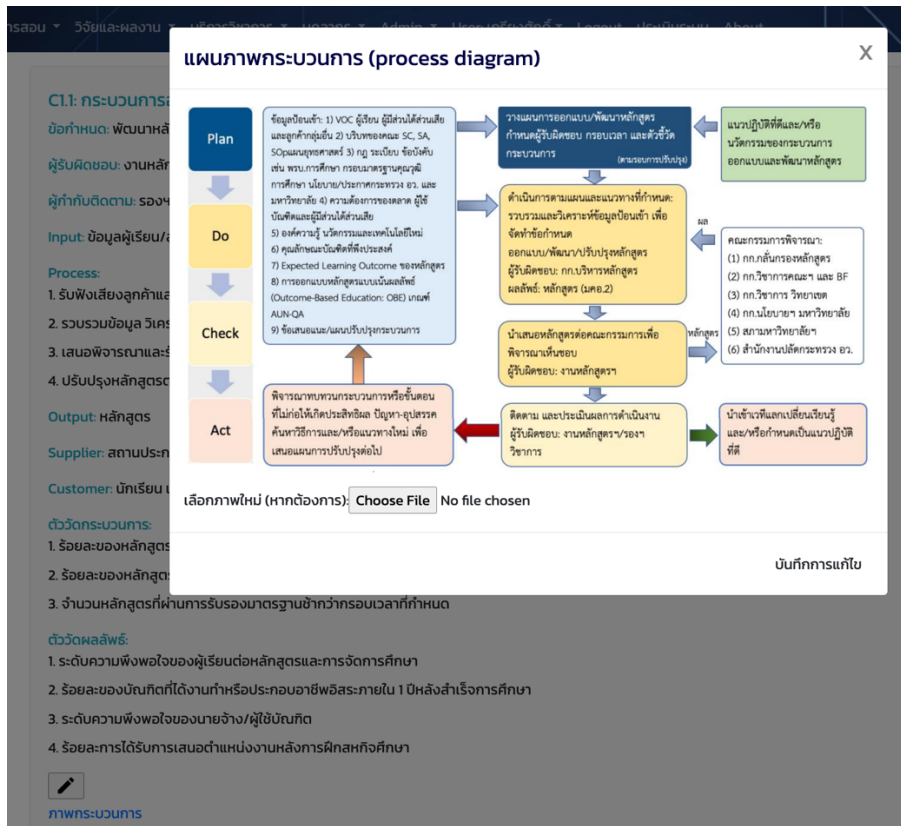
รูปที่ 32 รายงานข้อมูลและตัวชี้วัด (มุมมอง admin)

9. ระบบงาน (SAT-Work system)

คณะมีภาพรวมระบบงานแสดงดังรูปที่ 33-ก ซึ่งประกอบด้วยกระบวนการทั้งที่เป็น management processes, core processes และ support processes ข้อกำหนดของแต่ละกระบวนการมีรายละเอียดแสดงดังตัวอย่างรูปที่ 33-ข (กระบวนการออกแบบและพัฒนาหลักสูตร) สามารถเข้าถึงได้จาก SAT-DIC



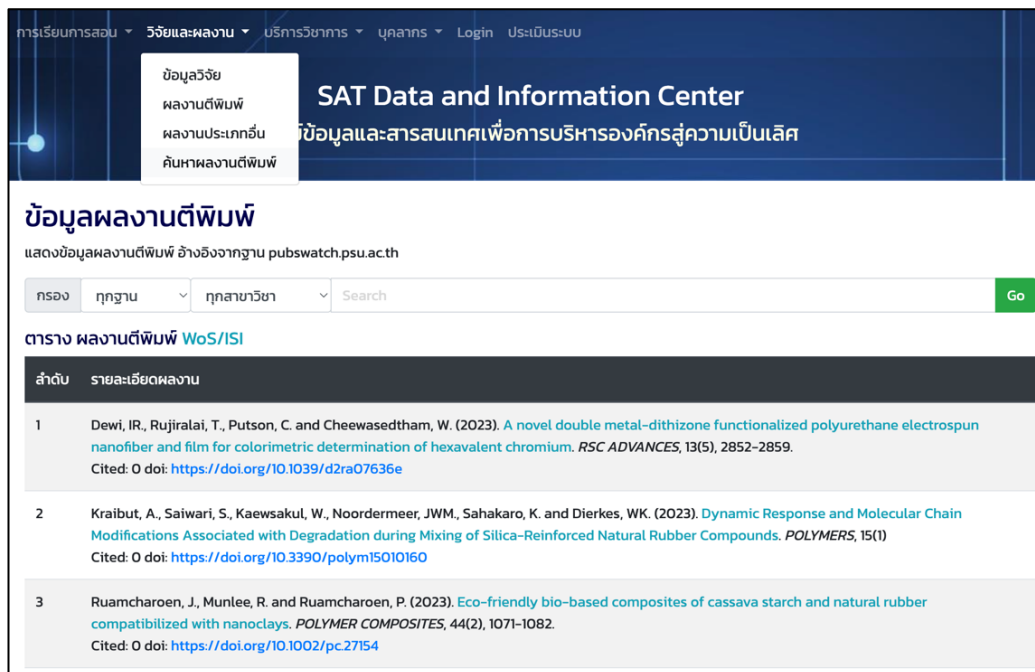
รูปที่ 33-ก ระบบงานในภาพรวมของคณะวิทยาศาสตร์และเทคโนโลยี



รูปที่ 33-ข ข้อกำหนดและแผนภาพกระบวนการออกแบบและพัฒนาหลักสูตร

10. ข้อมูลและสารสนเทศอื่น ๆ

รูปที่ 34-38 แสดงหน้าต่างการสืบค้นข้อมูลผลงานวิชาการทั้งผลงานตีพิมพ์และผลงานประเภทอื่น ข้อมูลบุคลากร ข้อมูลนักศึกษา และโครงการบริการวิชาการ



รูปที่ 34 แสดงหน้าต่างสืบค้นข้อมูลผลงานตีพิมพ์

การเรียนการสอน ▾ วิจัยและผลงาน ▾ บริการวิชาการ ▾ บุคลากร ▾ Login Us:เป็นระบบ About

ข้อมูลวิจัย
ผลงานตีพิมพ์
ผลงานประเภทอื่น
ค้นหาผลงานตีพิมพ์

SAT Data and Information Center

ศูนย์ข้อมูลและสารสนเทศเพื่อการบริหารองค์กรสู่ความเป็นเลิศ

ผลงานวิชาการอื่น ๆ

กรอง:

สิทธิ์บัตร-อนุสิทธิ์บัตร

ปีง	ชื่อผลงาน
2566	ระบบแสงยูวีฆ่าเชื้อโรคในห้องสำนักงาน อนุสิทธิ์บัตร หลัก: ฟลูออโรซีน มีนีนประสิทธิภาพ : 50% ร่วม: นีโอพีซี บีแวนเดอเลา : 20%, ปกัษญา ทรธิชวลิม : 15%, มะร่อเซ็ง ลือมา : 5%, สุกัลยา เหมมณี : 5%, พาริเดห์ เจอะอาลี : 5% refno: 56532
2566	สูตรแอลกอฮอล์เหลวล้างมือฆ่าเชื้อโรคที่มีส่วนผสมของวานหางระเซ อนุสิทธิ์บัตร หลัก: ฟลูออโรซีน มีนีนประสิทธิภาพ : 60% ร่วม: ปกัษญา ทรธิชวลิม : 40% refno: 56533
2565	กระเบื้องยางต่างสีผสมจากยางพาราสำหรับคนพิการทางสายตา อนุสิทธิ์บัตร, 2561-2567 หลัก: โอนมา ฮิดีธรรมวงศ์ : 30%

รูปที่ 35 แสดงหน้าต่างสืบค้นหาผลงานประเภทอื่น (สิทธิ์บัตร-อนุสิทธิ์บัตร)

การเรียนการสอน ▾ วิจัยและผลงาน ▾ บริการวิชาการ ▾ บุคลากร ▾ Login Us:เป็นระบบ About

วิชาการ
อำนาจการ
ค้นหา...

SAT Data and Information Center

ศูนย์ข้อมูลและสารสนเทศเพื่อการบริหารองค์กรสู่ความเป็นเลิศ

ข้อมูลบุคลากร

กรอง: วิชาการ

ตาราง ข้อมูลบุคลากร

ลำดับ	ชื่อ สกุล	วุฒิการศึกษา	ตำแหน่ง
1	อนิรุท ผลอ่อน	ปริญญาเอก	รองศาสตราจารย์
2	อภิรัตน์ แซ่สี	ปริญญาเอก	รองศาสตราจารย์
3	อาทิตย์ อินทรสิทธิ์	ปริญญาเอก	รองศาสตราจารย์
4	อารีบุตร สมาแอ	ปริญญาเอก	รองศาสตราจารย์
5	กิตติยา คงกระพันธ์	ปริญญาเอก	ผู้ช่วยศาสตราจารย์
6	กิตติศักดิ์ กั้นพันธุ์	ปริญญาเอก	ผู้ช่วยศาสตราจารย์
7	เกรียงศักดิ์ ดำชุม	ปริญญาเอก	ผู้ช่วยศาสตราจารย์
8	เชาพี บุสะมัน	ปริญญาเอก	ผู้ช่วยศาสตราจารย์

รูปที่ 36 แสดงหน้าต่างสืบค้นหาข้อมูลบุคลากร

ข้อมูลตัวชี้วัด การเรียนการสอน วิจัยและผลงาน บริการวิชาการ บุคลากร Admin User: เกรียงศักดิ์ Logout ผู้เป็นระบบ

หลักสูตร
อาจารย์
นักศึกษา
บัณฑิต
สารสนเทศเชิงลึก
ค้นหานักศึกษา...

SAT Data and Information Center

ศูนย์ข้อมูลและสารสนเทศเพื่อการบริหารองค์กรสู่ความเป็นเลิศ

ข้อมูล

กรอง ป.เอก ทำลึงศึกษา ระดับปี yy ระดับคำค้น ชื่อ/สาขา/รหัส **Go**

ตารางข้อมูลนักศึกษา ระดับ ป.เอก สถานะ: OK

ลำดับ	รหัสนักศึกษา	ชื่อ สกุล	วิชาเอก	ระดับ	อาจารย์ที่ปรึกษา
1	6020330006	RICKY YORDANI กำลังศึกษา	วิศวกรรมวิจัย	ป.เอก	ภัทราวรรณ ทองคำชุม (รอง) Don McNeil (หลัก)
2	6020330010	สาธิตัน อับดุลมานะ กำลังศึกษา	วิศวกรรมวิจัย	ป.เอก	อภิรดี แซ่ลิ้ม (หลัก) Don McNeil (รอง)
3	6120330012	จารึก อรรถลงเคราะห์ กำลังศึกษา	วิศวกรรมวิจัย	ป.เอก	อัทชัย เอื้ออนันตสันต์ (หลัก) ภัทราวรรณ ทองคำชุม (รอง)
4	6220330001	บัณฑิตา ไชยตั้ง กำลังศึกษา	วิศวกรรมวิจัย	ป.เอก	ภาววิญ ธิยาพันธ์ (รอง) อภิรดี แซ่ลิ้ม (รอง) อาทิตย์ อินทรสิทธิ์ (หลัก)
5	6320330008	TEUKU HARIS IQBAL กำลังศึกษา	วิศวกรรมวิจัย	ป.เอก	ชุกรี หะยีสามแม (หลัก)

รูปที่ 37 แสดงหน้าต่างสืบค้นข้อมูลนักศึกษา

การเรียนการสอน วิจัยและผลงาน บริการวิชาการ บุคลากร Login ผู้เป็นระบบ About

โครงการบริการวิชาการ
หน่วยบริการวิชาการ

and Information Center

ศูนย์ข้อมูลและสารสนเทศเพื่อการบริหารองค์กรสู่ความเป็นเลิศ

ข้อมูลโครงการบริการวิชาการ (new)

แสดงข้อมูลโครงการบริการวิชาการที่ได้จากฐานข้อมูลบริการวิชาการของคณะฯ ครอบคลุมทั้งบริการแบบคู่สัญญา บริการแบบให้เปล่า บริการแบบเก็บค่าลงทะเบียน เพื่อตอบการพัฒนารายการมนุษย์ ยุกระดับคุณภาพชีวิต ทั้งมิติด้านเศรษฐกิจและสังคม ทั้งที่ดำเนินการโดยคณะเองและร่วมกับหน่วยงานภายนอก

กรอง ทุกสาขาวิชา/หน่วยงาน Search ปีงบประมาณ (พ.ศ.) 2565 **Go**

ตารางโครงการบริการวิชาการ

ลำดับ	รายละเอียดโครงการ
1	งานติดตามตรวจสอบคุณภาพสิ่งแวดล้อมด้านสังคมเศรษฐกิจและการมีส่วนร่วมของประชาชนที่มีต่อการดำเนินงานโรงไฟฟ้าจะนะ ปี 2564 – 2565 ปีงบประมาณ: 2565 ผู้ร่วมโครงการ: อภิรดี แซ่ลิ้ม (head)
2	โครงการพัฒนาระบบฐานข้อมูลพฤติกรรมเสี่ยงของเด็กในศูนย์พัฒนาเด็กเล็กจังหวัดปัตตานี ปีงบประมาณ: 2565 ผู้ร่วมโครงการ: มายอณิง อีลือ (head), ฤสา เม็ดแน
3	การทดสอบทุกระดับที่ยังเชื่อแนกที่เรียนของสารตัวอย่าง ปีงบประมาณ: 2565 ผู้ร่วมโครงการ: สมรักษ์ พันธิผล (head)
4	โครงการอาหารเป็นยาเพื่อสุขภาพที่ยั่งยืน : โรคเบาหวาน

รูปที่ 38 แสดงหน้าต่างสืบค้นข้อมูลโครงการบริการวิชาการ

11. ระบบประเมินผลการปฏิบัติงาน

รูปที่ 39-41 แสดงตัวอย่างภาพระบบการประเมินการปฏิบัติงานรายบุคคล สำหรับบุคลากรสายอำนวยการ (สายสนับสนุน) เพื่อใช้วัดประเมิน รับฟังเสียงสะท้อน และใช้ผลการประเมินหรือเสียงสะท้อนจากกลุ่มผู้ใช้บริการมาปรับปรุงหรือพัฒนากระบวนการทำงานตามวงจร PDCA ซึ่งสามารถเลือกดูผลประเมินการปฏิบัติงานได้ทั้งรายปีและรายเดือน รวมถึงข้อเสนอแนะ-ติชมหากมี ซึ่งกำหนดให้ดูได้เฉพาะเจ้าของผลการประเมินและผู้บริหาร



รูปที่ 39 ตัวอย่างหน้าแสดง QR code และลิงค์สำหรับประเมินการปฏิบัติงานของบุคลากร

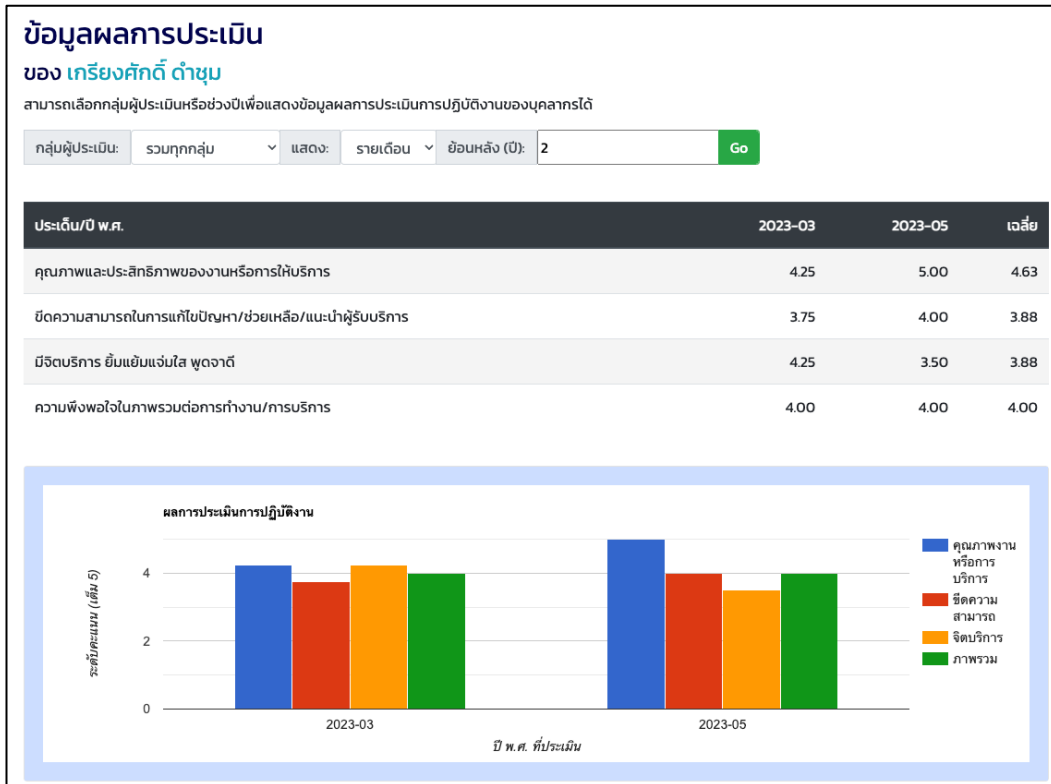
แบบประเมินการปฏิบัติงาน
ของคุณ **เกรียงศักดิ์ คำชุม**
ระบุประเภทผู้ประเมิน:

บุคลากรสายวิชาการ บุคลากรสายอำนวยการ นักศึกษา บุคคลภายนอก ไม่ระบุ

ข้อคำถาม/ระดับคะแนน	ดีมาก	ดี	ปานกลาง	น้อย	ควรปรับปรุง
คุณภาพและประสิทธิภาพของงานหรือการให้บริการ	<input type="radio"/>	<input type="radio"/>	<input type="radio"/>	<input type="radio"/>	<input type="radio"/>
ขีดความสามารถในการแก้ไขปัญหา/ช่วยเหลือ/แนะนำผู้รับบริการ	<input type="radio"/>	<input type="radio"/>	<input type="radio"/>	<input type="radio"/>	<input type="radio"/>
มีจิตบริการ ยิ้มแย้มแจ่มใส พุดจาดี	<input type="radio"/>	<input type="radio"/>	<input type="radio"/>	<input type="radio"/>	<input type="radio"/>
ความพึงพอใจในภาพรวมต่อการทำงาน/การบริการ	<input type="radio"/>	<input type="radio"/>	<input type="radio"/>	<input type="radio"/>	<input type="radio"/>

ระบุข้อแนะนำ/ติชม อื่น ๆ:

รูปที่ 40 หน้าฟอร์มสำหรับประเมินการปฏิบัติงานของบุคลากร



รูปที่ 41 ตัวอย่างหน้าแสดงผลประเมินการปฏิบัติงานของบุคลากร (ข้อมูลสมมติ)

Acknowledgement: คณะวิทยาศาสตร์และเทคโนโลยี ขอขอบพระคุณผู้บริหารและบุคลากรของหน่วยงานต่อไปนึ่งี้ที่ให้ความอนุเคราะห์ในการเชื่อมต่อข้อมูลจนทำให้ระบบ SAT-DIC มีความสมบูรณ์ ตอบสนองความต้องการของผู้ใช้งานได้เป็นอย่างดีและมีประสิทธิผล

สำนักวิจัยและพัฒนา (RDO) มหาวิทยาลัยสงขลานครินทร์

สำนักนวัตกรรมดิจิทัลและระบบอัจฉริยะ มหาวิทยาลัยสงขลานครินทร์

บัณฑิตวิทยาลัย มหาวิทยาลัยสงขลานครินทร์

คณะวิทยาศาสตร์และเทคโนโลยี

มหาวิทยาลัยสงขลานครินทร์ วิทยาเขตปัตตานี

ทีมพัฒนา: ผศ.ดร.เกรียงศักดิ์ คำชุม นายยะยา เปาะลอ และนายบุญเลิศ จันทร์ไสย

Contributions

ระบบ SAT-DIC ได้รับคัดเลือกให้นำเสนอในเวทีคุณภาพ มหาวิทยาลัยสงขลานครินทร์ (PSU Quality Award) ประจำปี 2566 และได้รับรางวัลแนวปฏิบัติที่เป็นเลิศ (Best Practice) ระดับเหรียญทองแดง ในการประกวด เมื่อวันที่ 21 พฤษภาคม 2566



ระบบ SAT-DIC เป็นหนึ่งในกลไกสำคัญของการจัดการข้อมูลและสารสนเทศ เพื่อสนับสนุนการบริหารงานบนข้อมูลจริง ตามแนวทางการประเมินคุณภาพการศึกษาสู่การดำเนินงานที่เป็นเลิศ (EdPEX) จนมีส่วนทำให้คณะฯ ผ่านการประเมิน EdPEX ระดับ 300 โดย สป.อว. ได้ในปี พ.ศ. 2566 ซึ่งเป็นคณะที่ 3 ของมหาวิทยาลัยสงขลานครินทร์ที่ผ่านระดับ 300 (ต่อจากคณะแพทยศาสตร์ และคณะวิทยาศาสตร์) เป็น 1 ใน 18 คณะ/หน่วยงานของประเทศไทยที่ผ่านระดับ 300 และเป็นเพียง 1 ใน 2 คณะด้านวิทยาศาสตร์และเทคโนโลยีของประเทศไทยที่ผ่านระดับ 300 (ตั้งแต่ ปี 2561 ถึง ปัจจุบัน)



ระบบ SAT-DIC ได้รับเชิญให้นำเสนอในเวที PSU Innovation Challenge 2023 มหาวิทยาลัยสงขลานครินทร์ วิทยาเขตปัตตานี เพื่อการแลกเปลี่ยนเรียนรู้แนวปฏิบัติที่เป็นเลิศ ระหว่างหน่วยงานภายในวิทยาเขตปัตตานี เมื่อวันที่ 8 สิงหาคม 2566